

李商隐《乐游原》赏析

◎ 淑章谈古诗词

向晚意不适，
驱车登古原。
夕阳无限好，
只是近黄昏。

一、讲《夜雨寄北》时，我们就介绍过李商隐所处的时代，以及他一生的坎坷之路：有无奈，也有欢乐；虽然他的政治才能无法施展，但在诗坛殿堂上却取得了成功。这些都有助于我们更好地理解这首诗的思想感情。

二、部分词语注释：

1. 乐游原：在长安城南，登上它可眺望长安城。在秦代，它是宜春苑的一部分，得名于西汉初年。在唐代，乐游原是著名的游览胜地，文人墨客常常来此吟诗抒怀。

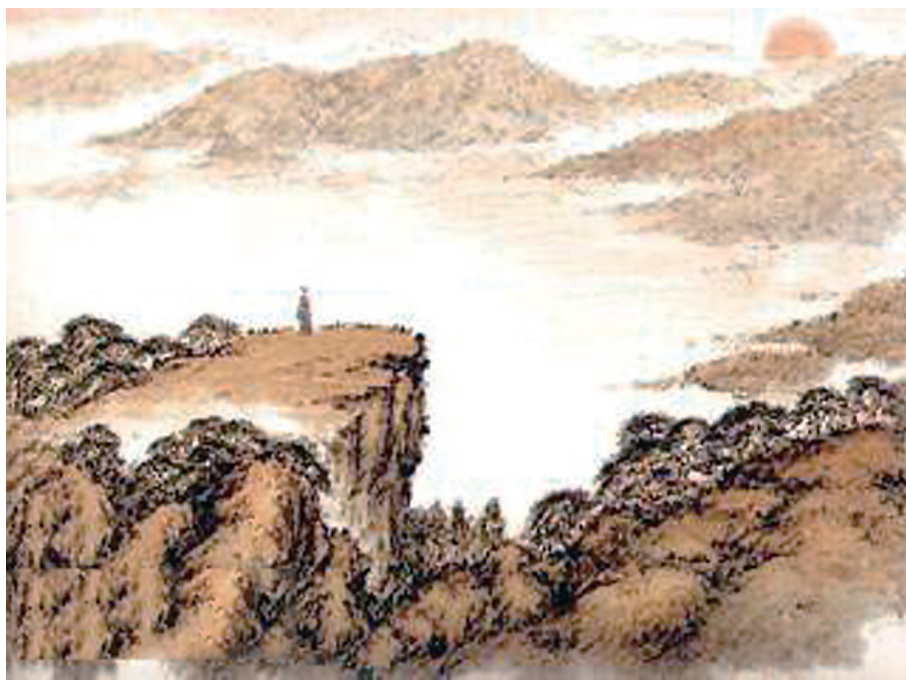
2. 向晚：傍晚；向，靠近的意思。

3. 意不适：心情不好；意，心情。

三、赏析这首诗。

这首诗留传至今，向来争论激烈。一是说，李商隐所处的时代是衰落的晚唐，再加上他自己又很不得志，所以，它所反映的是一种伤感情绪；一是说，它所反映的是一种有所作为的积极精神。我们试着用逐句分析的方式对这首诗作一探讨，看看到底哪种看法更符合诗人的思想。

首句是“向晚意不适”。这是说：傍晚时分，诗人心情不好。为什么心情不好呢？诗人没说。但有人硬要说，这句诗说明李商隐一生不得志，晚年更忧郁不堪；认为诗中的“向晚”就是暗示李商隐的垂暮之年。笔者认为这种说法有些牵强。一个人即使一生坎坷，也不至于总是处在“不适”的牢笼之中的，即使一生得意，也会有“不适”之时。更何况诗中明明说他的“意不适”的时间是傍晚，并没说整整一天都心情不好啊！这句诗有启下的作用，即为下句诗作好了铺垫：既然“意不适”了，那怎么办？这就会引发读者结合自己的经历进行



思考：是蒙头大睡，还是喝杯闷酒，还是去找朋友聊天？

第二句是“驱车登古原”。这句的作用是承上启下：承上，即写出诗人排遣“意不适”的独特方式；启下，是说为写登古原后的所见所想埋下了伏笔。而且，这句诗也照应了诗的题目，他登的“古原”就是“乐游原”；而乐游原就在长安，这就顺便也交代了诗人写这首诗的所在。

最后两句是“夕阳无限好，只是近黄昏”。这是历来争论极大的诗句。一种意见是说：夕阳下的景色无限美好，但可惜它已接近黄昏了。持这种意见的人较多。另一种看法是说：正是因为黄昏，所以才有夕阳无限好的美景。

持第一种观点者，第一个理由是，由于不得志，李商隐一生处在苦闷之中，他看到无限好的夕阳，觉得虽然面对如此美景，但自己却处在如同黄昏的暮年；于是表达出伤感之情，发出深长的慨叹。第二个理由是，他们死死咬定“只是”两个字，认为这是个表示转折意思的连词，按照人们通常的理解，就应是“虽然夕阳无限好，但是它已近黄昏”。

持第二种观点者，一是认为李商隐一生固然不得

志，但不能得出他就不再奋斗而自甘沉沦的结论；二是对“只是”二字有不同的解释，认为“只是”当正是讲。

笔者赞同第二种观点。下面要说的，便是为这种观点再补充一些论据。

1. 李商隐固然一生不得志，但那只是在仕途方面；至于在诗文等艺术方面，他的造诣几乎达到了炉火纯青的地步，无论是当时还是稍后一点的时期，他都是唐代诗文神坛上一颗耀眼的明星。这是不争的事实。所以，不能根据他在仕途方面的不得志，就认为他看到无限好的夕阳，一定会伤感，就会发出时间不多了的慨叹。

2. 李商隐一生创作的诗文无论在数量上还是在质量上，都是可观的。仅是他的诗作就有五百多首之多。唐代大人物白居易看了李商隐的作品后，都当着他的面惊叹道：“我死后，得为尔儿足矣。”意思是：我死后，能做你的儿子就满足了。另外，上一篇文章里，笔者曾经说过，他与杜牧齐名，并称“小李杜”；温庭筠与他合称“温李”等。这里再补充一点，他还与李贺、李白合称“三李”。这些都说明，李商隐虽然在仕途上不得志，但在文学创作上却独占鳌头，而且经常与德艺双馨的文人志士交往，他怎么

会总是伤感呢？联系唐代不少诗人，如李白、杜甫、柳宗元、杜牧、贾岛等，他们在仕途上也都一波三折，其遭遇比之李商隐，好不了多少。但未见哪位诗人因此看到美景也不敢高兴一下，总要触景伤怀！

再说，李商隐写过有关夕阳的诗不只一首。比如他的《深居俯夹城》就有“天意怜幽草，人间重晚晴”的句子；他的另一首《乐游原》写道：“万树鸣蝉隔岸虹，乐游原上有西风。羲和自趁虞泉宿，不放斜阳更向东。”（万树上鸣蝉面对着隔岸的彩虹，乐游原吹着阵阵西风。羲和（太阳）驾着车到了它休息的地方，却不肯让夕阳掉头向东。）

从这些诗句中丝毫看不出诗人有什么伤感来呀！

3. 对于“只是”两字如

何解释，持第一种观点者似乎在乎在理；而笔者倒觉得，正是这两个字，给持第二种观点者帮了大忙。

持第二种观点者说：古代“只是”，原无此义，它本来写作“祇是”，意即“止是”“仅是”，因而乃有“就是”“正是”之意了。但他们拿不出足以说服对方的根据来。

那么，在李商隐的这首诗里，“只是”究竟应当怎么解释呢？

这首先要弄清楚“只”字主要有哪几种解释。其实，问题很简单，不需查更多的辞书，只要查查《百度百科》就行。

其中有一个义项是：“凡物之单者曰只。”还有一个义项是“仅仅”。举例如下：只隔数重山。——宋·洪迈《容斋续笔》只在花开之数日。——明·李渔《闲情偶寄·种植部》

另有一个义项是：唯此；无它。举例是韩愈的《镇州初归》：“别来杨柳街头树，摆弄春风只欲飞。”

为了读者了解得透彻，《百度百科》还写道：“除……外没有任何其他。”还举了现代汉语的例子：“他只穿单衣。”

特别使笔者兴奋的是，《百度百科》解释说，“只”还可以当“唯有”讲，举了两个例子：“只有他知道内情；只争旦夕。”

这就清楚了：李商隐诗中的“只是”解释为“唯独是”是最恰当的。

现在，我们联系《乐游原》全诗，看看它所呈现出

的究竟是怎样一种意境。

前两句诗是说，诗人傍晚心情不好，于是驾车登上古原；目的当然是想驱除这种不好的心情。后两句是说，登上古原时已到黄昏时分，结果看到一轮灿烂的夕阳染得满天通红。于是，诗人的不快顿时被驱散得一干二净。诗人不禁吟诵道：“啊，太好了，唯独在黄昏之时，才可以欣赏这无限好的夕阳啊！”这样分析是不是更合情理？

由此，笔者想到古今凡是有所作为的人物所写的有关夕阳的诗句。比如，唐代文学家刘禹锡的《酬乐天咏老见示》：“莫道桑榆晚，为霞尚满天。”又如，老革命家叶剑英的《八十书怀》：“老夫喜作黄昏颂，满目青山夕照明。”

于是，我想说，李商隐诗中的“夕阳无限好”与“只是近黄昏”之间不是转折关系，即不是说：虽然夕阳无限好，但可惜的是它已经接近黄昏了；而应该是因果关系，即说：唯独是黄昏时分，夕阳才能无限美好。“夕阳无限好，只是近黄昏”是倒装句，正过来就是“只是近黄昏，夕阳无限好”。

如此解释不仅在语言上站得住脚，而且也正好说明李商隐为什么一直到生命停止之前还在笔耕不辍，写出那么多又那么好的脍炙人口的诗文。这样看来，说李商隐以夕阳自喻也就顺理成章了。

文/李淑章

《你当像鸟飞往你的山》

◎ 书单

作者：(美)塔拉·韦斯特弗

译者：任爱红

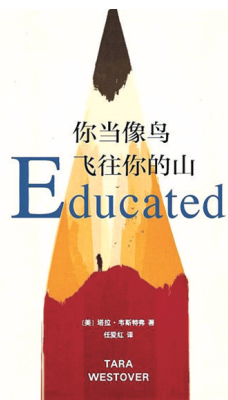
出版：新经典文化·南海出版公司

不少人会给这本书贴上“励志”的标签，但它不是另一个“风雨剑桥路”或“哈佛女孩”的成功故事。作者塔拉·韦斯特弗是一位“80后”作家，她拥有剑桥大学的博士学位，却在17岁之前从未上过学。她把成长和求学经历写成这本回忆录，不承想引发了全美热议，成为《时代周刊》2019年的“年度影响力人物”。

矛盾的根源来自于原生家庭。信奉摩门教的父母彻底地拒绝现代社会，不信任政府和公共教育，过着与世隔绝的生活。韦斯特弗的童年只有废铜烂铁和枪支弹药。她在替父亲工作的间歇偷偷自学，经过不断努力，终于收到了大学入学的通知书。

如果故事就到此结束，这仅仅是又一个“教育改变人生”的成功修炼手册。韦斯特弗在进入大学之后不知如何与人相处，自感与身边一切格格不入。她努力地重塑自己的人生，却被视为家庭的背叛者，最终与父母决裂。教育对一个人而言究

竟意味着什么？自我意志与家庭责任之间又要如何平衡？作者在访谈中说到，获得的和失去的同等重要，她感激这个被教育打开的新世界，却也还在努力寻找一条回家的路。



伊金霍洛交警拍摄公益广告《爱的距离》劝止酒后驾驶

“爸爸，现在这样，一毫米我都嫌远……”，看着剧中小女孩的哭诉不禁让许多人掉下了眼泪。近日，伊金霍洛旗交警大队自编自导的劝止酒驾公益广告《爱的距离》，感人至深。该片紧扣“距离”这个主题，通过女儿题目中的距离、交通事故中的测量距离、看守所会见室的距离深刻阐述不论酒后驾驶多远的距离都有可能拉开我们爱的距离的道理来劝诫酒后驾驶，让爱零距离。
文/武建勋 王江