

第三艘航母下水 命名福建舰

新华社消息 我国第三艘航空母舰下水命名仪式17日上午在中国船舶集团有限公司江南造船厂举行。中共中央政治局委员、中央军委副主席许其亮出席仪式。

11时许,下水命名仪式开始,全场高唱中华人民共和国国歌,五星红旗冉冉升起。许其亮向舰部队主官授予命名证书,与军地领导共同为我国第三艘航空母舰下水剪彩。随后进行掷瓶礼,香槟酒瓶碰击舰艏碎裂,舰船鸣响汽笛,船坞坞门打开,航空母舰缓缓移出船坞,停靠码头。下水命名仪式在中国人民解放军军歌声中结束。

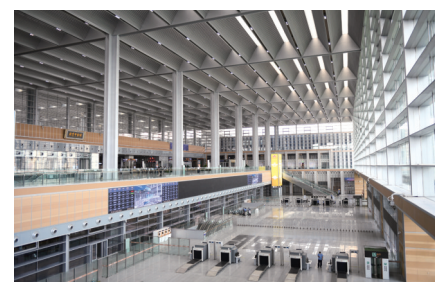
经中央军委批准,我国第三艘航空母舰命名为“中国人民解放军海军福建舰”,舷号为“18”。福建舰是我国完全自主设计建造的首艘弹射型航空母舰,采用平直通长飞行甲板,配置电磁弹射和阻拦装置,满载排水量8万余吨。该舰下水后,将按计划开展系泊试验和航行试验。

(黎云 梅常伟)



下水命名仪式现场 摄影/新华社记者 李刚

亚洲最大铁路枢纽客站今日开通运营



北京丰台站内部

摄影/新华社记者 张晨霖

过4年的改扩建,百年老站北京丰台站将于20日以全新面貌开通运营。改建后的北京丰台站是亚洲最大铁路枢纽客站,将安排京广高速铁路,京沪、京九普速铁路等多条线路的列车始发终到作业,运营初期安排旅客列车120列。

丰台火车站始建于1895年。随着首都城市建设和铁路的快速发展,车站承担的相关业务相继移交北京西站、丰台西站等站办理,至2010年运输业务全部停

办,2018年9月实施改扩建工程。改建后的北京丰台站站房建筑面积约40万平方米,每小时最高可容纳14000人同时候车,设有32条到达出发线,32个客运站台面。

北京丰台站是国内首座采用高铁、普铁双层车场重叠设计的特大型车站,形成了“顶层高铁、地面普铁、地下地铁”的立体交通模式,方便旅客“无缝”换乘城市轨道交通。(樊曦 丁静)

全国铁路今日起实行新的列车运行图

新华社消息 记者15日从中国铁路集团有限公司获悉,6月20日零时起,全国铁路实行新的列车运行图,客货运输提质增效,城市间旅行时间再压缩,有效助力经济社会发展。

以京广高铁京武段按时速350公里常态化高标运营为契机,铁路

部门将全面优化调整以京广高铁为主骨架,涵盖石太、石济、徐兰、郑渝、郑太、郑阜、汉十、沪蓉等高铁线路的中部高铁网列车运行图。开行时速350公里高品质标杆列车57列,覆盖16个省(区、市),多个城市间旅行时间进一步压缩,路网辐射效应进一步增强。北京西至石家庄、

郑州东、武汉最快旅行时间将分别压缩至1小时1分、2小时11分、3小时48分,北京西至长沙南、广州南、西安北、南昌西、成都东、贵阳北等跨线运行列车最快旅行时间也将分别压缩至5小时16分、7小时38分、4小时11分、6小时8分、7小时31分、8小时20分。(樊曦 徐皓冰)

网络主播徐国豪被追缴税款并处罚共1.08亿

《北京晚报》消息 近期,江西省抚州市税务局通过税收大数据分析,发现网络主播徐国豪涉嫌偷逃税款,在相关税务机关配合下,依法对其开展了税务检查。

经查,徐国豪在2019年至2020年期间,取得直播打赏收入,未依

法办理纳税申报少缴个人所得税1755.57万元,通过虚构业务转换收入性质等方式虚假申报偷逃个人所得税1914.19万元,少缴其他税费218.96万元。

江西省抚州市税务局稽查局依据《中华人民共和国个人所得税

法》《中华人民共和国税收征收管理法》《中华人民共和国行政处罚法》等相关法律法规规定,按照《江西省税务行政处罚裁量权执行标准》,对徐国豪追缴税款、加收滞纳金并处罚款共计1.08亿元。

(宗文)

上海成立石化火灾事故调查组

新华社消息 18日4时28分,中国石化上海石油化工股份有限公司化工部乙二醇装置发生火情。

发生火情的区域为中石化上海石化位于上海市金山区隆安东路的乙二醇装置。事故发生后,相关部门立即启动应急预案,调派563名消防救援人员、113辆消防车前往现场处置。截至目前,现场处置工作正在有序进行,对管线遗留物质正在进行保护性燃烧,安全风险可控。

经初步核实,目前事故造成上海石化1名员工手臂轻微擦伤,1名第三方运输车辆驾驶员死亡。

上海市及金山区生态环境部门监测数据显示,空气质量已经基本恢复正常;现场污水雨水管道已经封闭,周边河道未发现水体污染。

目前,上海市应急管理局已会同相关部门成立事故调查组,依法依规开展调查,事故原因正在调查中。

据了解,乙二醇主要用于制备聚酯涤纶,并用作染料、油墨等的溶剂和配制发动机的抗冻剂,也可用于玻璃纸、纤维、皮革的湿润剂等。

(有之忻 王默玲)