

机器人保姆何时迈入寻常百姓家?

近日,两则关于机器人的新闻引发社会广泛关注:在深圳,我国首个机器人保洁员正式“上岗”,与家政阿姨组成“黄金搭档”,为普通家庭提供清洁服务;在北京,40余款机器人在经开区荣华街道智慧康养机器人养老驿站集体“上岗”,提供从按摩理疗到情感陪伴的多方位服务。

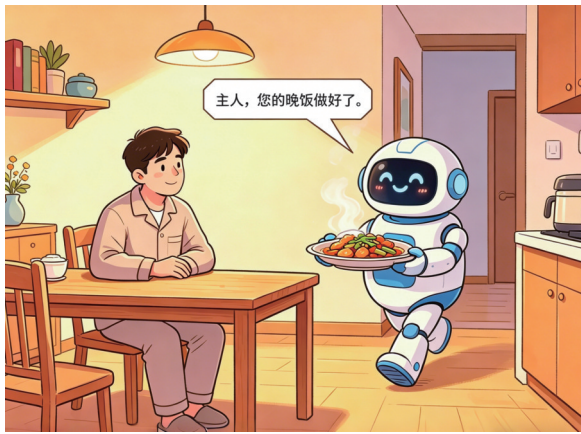
从实验室演示到特定商用场景,如今的机器人保姆进化到了哪一步?

机器人保姆能干啥?

近日,深圳市宝安区市民陈果尝了一口鲜。在一次保洁过程中,保洁机器人与保洁阿姨各司其职,协同作业近3小时。保洁机器人主要负责客厅区域的基础清洁和收纳,而保洁阿姨则专注于深度清洁、与客户沟通及现场判断。这种分工明确的新模式,将人类善于沟通、处理复杂非标任务的优点,与机器人不知疲倦、执行标准化作业的特长相结合,实现了“1+1>2”的效率提升。

“机器人走入家庭,并非简单的‘机器换人’,它将传统人力密集型服务升级为人机协同的数智化新模式。”深圳理工大学计算机科学与人工智能学院副教授司伟鑫说,这种服务模式初期可由人主导复杂决策,机器人承担高效作业;后期通过持续自主学习,机器人就可独立完成复杂家政任务。

在北京经开区荣华街道智慧康养机器人养老驿站,40余款机器人覆盖助餐、康复、陪伴等多个场景,直击养老痛点。比如煎饼机器人3分钟就能做出热乎煎饼,康复机器人能提供个性化理疗服务。



司伟鑫说,科技适老并非以机器取代人力,而是对养老服务模式的全新重构。这类机器人在弥补护理人力不足、稳定服务品质、拓展照护场景等方面价值显著。未来,随着技术迭代、成本下降与生态完善,智能机器人必将成为养老服务体系中不可或缺的重要支撑。

机器人保姆经过了哪些进化?

业内相关观点认为,当前家用机器人正处于从“纯技术研发”转向“应用场景驱动”的关键期,也是从单一功能“家电化”向具备通用能力的“具身智能”跨越的交叉期。

早期的服务机器人多为扫地机器人、擦窗机器人等功能单一的“家电化”产品,它们能完成特定任务,但缺乏对复杂环境的理解和交互能力。如今,以保洁机器人为代表的具身智能产品,正试图跨越这道鸿沟。

家庭环境的复杂性与非标准化,被认为是

检验机器人能力的“终极考场”。司伟鑫认为,传统服务机器人仅能按预设程序在固定场景完成单一任务,而具身智能依托“感知—认知—决策—执行—反馈”的类人智能闭环,成为具备自主能力的物理智能体,推动家政服务从“一人全包”转向“人机专精”。

具身智能进入大众消费,还需迈过几道坎?

以机器人保姆为例,具身智能走进家庭虽是大势所趋,但其规模化落地仍受诸多制约。司伟鑫坦言:“具身智能研发本就是一项高度复杂的系统工程,当前仅在简单任务上接近实用化水平。”

司伟鑫指出:“短期来看,具身智能技术应用仍将聚焦于有限场景、特定功能的突破;中期则以人机协同完成复杂任务、推动成本下行为核心方向;长期方可实现多场景适配与普惠化大众应用。”

今年的《政府工作报告》将“具身智能”明确列为需要培育壮大的未来产业。工业和信息化部发布的《人形机器人与具身智能标准体系(2026版)》,为行业规范化、规模化发展提供了顶层设计。民政部也出台指导意见,强化老龄和养老服务领域科技支撑。深圳等地更积极开放城市市场,鼓励应用落地。

“面对家庭非结构化复杂环境,算法、硬件与材料体系距成熟应用仍有明显差距,相关安全、隐私、标准及运维生态亦尚未健全。”司伟鑫认为,具身智能家用化不会迎来爆发式替代,而将以渐进方式逐步重构家庭服务生态。

(据《科技日报》)

天文学家发现已知最原始恒星

美国卡内基大学与芝加哥大学天文学家团队,结合斯隆数字巡天第五期数据与智利麦哲伦望远镜的观测结果,成功锁定迄今已知最原始恒星——SDSS J0715-7334。相关成果发表于新一期《自然·天文学》杂志。

学界普遍认为,宇宙大爆炸约数亿年后第一代恒星应运而生。这些初代恒星在剧烈的核聚变中淬炼出重元素,随后诞生的第二代恒星,便孕育于这些富含新元素的残骸之中。天文学界将宇宙中所有重于氦的元素统称为“金属”。

因此,恒星的重元素比例(即金属丰度)便成了推断其诞生年代的天然标尺。金属含量极低的恒星,被称为“原始恒星”或“贫金属星”。

SDSS J0715-7334 归属第二代恒星谱系,为一颗红巨星。麦哲伦望远镜的光谱与化学分析表明,其金属含量不足太阳的0.005%,总金属丰度低至约 7.8×10^{-7} ,仅为前纪录保持者的一半,更是已知最贫铁恒星的1/40,刷新了迄今观测纪录。SDSS J0715-7334 不仅铁含量极低,碳元素亦异常匮乏,有别于通常“贫铁富碳”的同

类恒星。

借助欧洲空间局“盖亚”探测器的数据,团队追溯了这颗恒星的轨迹。它最初诞生于大麦哲伦星云附近,现“定居”银河系,距地球约8万光年。

此类原始恒星犹如一扇穿越时空的窗口,让人们得以窥见宇宙星系与恒星初生的黎明。它们不仅为揭示早期恒星演化历程提供了关键线索,也将成为检验恒星起源与宇宙大爆炸理论天然实验室。

(据《科技日报》)

中国长城资产管理股份有限公司内蒙古自治区分公司所持有的西蒙奈伦广场8号楼及地下车位的营销公告

资产名称:中国长城资产管理股份有限公司内蒙古自治区分公司所持有的物权资产西蒙奈伦广场8号楼及地下车位

资产所在地:内蒙古呼和浩特市赛罕区如意和大街西蒙奈伦广场

资产情况:该资产坐落于内蒙古呼和浩特市赛罕区如意和大街西蒙奈伦广场,为内蒙古西蒙奈伦置业有限公司开发的西蒙奈伦广场一期8号楼及地下车位。其中,8号楼为独立产权商业写字楼,建成于2014年,总建筑面积13,654.60平方米;地下车位共计150个,包含地下负一层81个、地下负二层69个。目前该楼宇1-8层处于闲置状态,9-12层为正常使用状态。

资产亮点及发展前景:

亮点一:整栋独立产权,资产权利人为我司,权属清晰,无产权分割及相关纠纷,投资者可自主开展整体规划、运营,资产安全性与灵活性远优于分层、分套的物业资产。

亮点二:形象价值突出,拥有独立楼宇冠名权、独立门头与完整外立面展示空间,企业标识辨识度,能有效提升品牌形象与行业影响力,适配企业总部办公、高端商务运营、企业会馆等多元高端定位。

亮点三:空间自主规划,整栋房产空间无结构限制,可自由设计格局、楼层功能分区与人员动线,支持办公、接待、展示、会议、配套等一体化布局,空间利用率与使用舒适度俱佳。

亮点四:交通便捷,资产地处呼和浩特

市如意开发区东北部区域紧邻东二环快速路,所在区域是集行政办公、商业金融、生活居住、休闲娱乐于一体的综合性城市新区。同时毗邻呼和浩特火车站、白塔国际机场,便捷联通G6、G7及呼朔高速公路,对外交通来往十分便利,区位优势突出。

交易对象:具有完全民事行为能力、支付能力的法人、组织或自然人,资金来源合法,不存在涉黑涉恶,不存在非法经营、非法集资情况,符合反洗钱相关法律法规、监管要求。下列人员不得交易:法律法规、司法解释或监管机构规定的不得受让标的资产的主体。

公告发布日期:2026年4月16日

处置方式:整体招商或分层招商。

本公告所列物权资产信息仅供参考,资产最终情况、权利义务及相关界定以不动产权属证书等有关法律资料为准。

合作意向及联系方式:中国长城资产管理股份有限公司内蒙古自治区分公司面向各类合格投资者公开邀约,欢迎符合交易条件的社会各界投资者踊跃咨询、洽谈资产招商事宜。

联系人:刘先生 0471-6902160
包先生 0471-6908209
通讯地址:呼和浩特市赛罕区如意和大街西蒙奈伦广场8号楼
中国长城资产管理股份有限公司
内蒙古自治区分公司
2026年4月16日