

## 6月去这儿吧

□文/方水

## 境外目的地

## 丹麦哥本哈根



2017 是中丹旅游年。开年以来,丹麦在中国的热度居高不下。4月因一次无心插柳的生蚝事件,哥本哈根一度成为本年度最具话题性的热门目的地之一,加之少年偶像团体TFBOYS成员易烊千

玺出任丹麦旅游形象代言人,丹麦热已成功在中国蔓延。

如果选择在6月前前往哥本哈根,还可以赶上生蚝泛滥的大潮,参加当地举办的丹麦生蚝节,在纯净的北欧畅享鲜美美食。

## 美国关岛



关岛位于西太平洋马里亚纳群岛最南端,也被称作是美国“未合并的领土”,早在约3500年前,这里就有查莫罗人居住所留下的痕迹。

每年6月,关岛的气候凉爽空气干燥,不似7-12月的湿润多雨,这个时候来到关岛,无论是纯净的白沙海滩还是蔚蓝的海水以及茂密的

## 境内目的地

## 安徽徽州



“一生痴爱处,无梦到徽州。”斑驳的石板路,白墙黛瓦的徽派建筑,6月烟雨朦胧的诗意山水,要说每个人都

有一个徽州梦,那绝不夸张。除了早已名声在外的“最美中国乡村”西递宏村,徽州还有无数桃花源般

## 四川华蓥



华蓥(yíng)市位于四川盆地东部,是四川省的东大门,因华蓥山而得名。虽然城市不大,华蓥市却是名副其实的“中国优秀旅游城市”。其中最著名的华蓥山武装起义,长篇小说《红岩》塑造的双枪老太婆形象即源于此。

同时,华蓥市更是一座英雄的城市,这里是红色之城,是红岩精神发祥地之一。作为旧时川东游击队活动的主要区域,在这片热土上曾发生过著名的华蓥山武装起义,长篇小说《红岩》塑造的双枪老太婆形象即源于此。

## 窄梯小弄老洋房

想体验最真实的老上海,既住老洋房又想住弄堂怎么办?进贤路126号,在上海最核心的老上海里弄,窄梯小弄老洋房艺术民宿或许能实现这个愿望。

窄梯小弄是前鼓浪屿画廊旅店店长、前链家网上海站站长橙子在上海开的一家老洋房艺术民宿,极具海派风情,属淮海中路商圈优秀历史保护建筑。

民宿完整保留了老上海的历史韵味,传统老宅的长窄梯,尽显沪上特色。房间充分保留老上海房子的独特魅力,并与现代艺术相结合,风格各异又和谐统一。老上海怀旧街景房、日式榻榻米、北欧简约浪漫屋,最具特色的是老上海石库门庭院套房,推门而入,一切喧嚣被挡在门外,优雅宁静落在小院里。

地址:上海市黄浦区进贤路126号后门与茂名南路交叉口。



WeLive老洋房

## WeLive老洋房

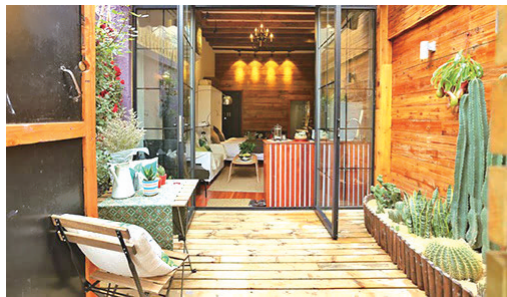
在上海的西南角,徐汇区和卢湾区的交界处,几条幽静的马路边上一幢幢房子红瓦粉墙,透过花园的栅栏,能看到大片浓绿茂密的植株,枝丫从栅栏上向外探出头来。到了晚上,一扇扇窗户映出温暖的灯火,还隐约飘出曼妙的琴声。

这儿是曾经的法租界,是塑造了一切传奇故事和身份地位的花园洋房。如今的老洋房,民宿文化在这里生根发芽,去老洋房里住一住,听这些老房子把旧上海的时光秘密娓娓道来。

WeLive的隔壁就是波兰领事馆,民宿洋房总共提供7个不同主题但又风格类似的客房。房间内整体以白色系为主,也不乏黑色、蓝色、橙色作为活泼的点缀。房间里布置有暖心的木质餐桌和简约时尚的厨房用品,懒得跑远就可以跟同行的人一起买菜做饭,出门旅行自给自足,更具有生活气息。

一楼咖啡厅作为公共区域,定期办有艺术展览,当然也能喝着LAVAZZA咖啡跟陌生人天马行空聊一夜。洋房前后的院子里,各有一棵近5层楼高的大树,最适合夏日午后傍晚乘凉。如果你喜欢,到了夜晚,在院内搭帐篷看星星,听着民宿主人讲上海故事,都别有一番感受。

地址:上海市徐汇区延安中路913弄。



Ano醒山热带花园

## Ano醒山热带花园

上海总是被繁华和匆匆所遮挡,慢步调似乎很难与这座快节奏的城市联系起来。在陕西南路,有一栋历史悠久的法租界洋房,设计师Ano将浓郁的热带风情木屋带来了这里,让整栋花园洋房变成清新而美丽的民宿。花园的家具和摆件陈设都很精密,很多是房主从全国各地淘来的艺术品,南非的皮鼓、热带的绿植、抽象派的木刻画,让人眼前一亮。

房间内的木质地板、暖黄色的灯光和随处可见的热带元素,让整个屋子活力尽显。每个房间还配有投影仪、小电磁炉、气垫床,甚至是BBO设备,宾至如归,像是另一个温暖的家。

民宿位于建国西路,步行可至襄阳南路、嘉善老市、淮海中路商业街等。靠近新天地、田子坊等重要地标旅游街区,浓浓的文艺气息中,可以逛到许多有趣的设计店铺,小有名气的各式餐厅和咖啡馆。最具特色的是,民宿的公共区域有幕布电影、多功能会客厅,还会举办花园下午茶,来这住一住,好像换个方式享受上海生活,同时也可以充满无尽的美丽遐想。

地址:上海市徐汇区徐家汇建国西路。

## 一转眼,玩民宿了

□文/柳下

对于旅行来说,差异化的旅行就是要有自己的特色,哪怕在商业化的魔都,也会有不一样的住宿体验。上海这5家老洋房改造的民宿,凭什么比五星酒店还难订?

老洋房之于上海,如胡同之于北京,都是老城里最独特的存在。老洋房的东方韵味与欧洲风情并存、复古雅致与时尚摩登兼容并蓄。



贝轩大公馆

## 隐居繁华雅集公馆

上海衡山路曾是法租界的主要干道之一,法国梧桐成荫,两侧多为欧式花园住宅,年代气息十足。衡山路另一侧的吴兴路上,有处于最繁华处隐居、于隐居地得繁华的老洋房。隐居繁华雅集公馆建于1939年,是一座西班牙的花园洋房院落,曾是前国家副主席荣毅仁的故居。

极强的年代和故乡代入感成了公馆的最大特色。隐居繁华雅集公馆的房间以张爱玲的小说命名,复古的装修极力地还原了民国时期老上海的味道。公馆共有15间客房,风格迥异,无一复制,每一次入住都是一次特殊的人文体验之旅。

进门时敲响门铃,会有人出来开门并将你引至休息区域办理入住,在房间里,还会惊喜地发现上海牌雪花膏,除了怀旧和古典之外,客房也少不了名贵家居的打点,真皮沙发彰显了整个公馆的精致与气质。

午后可以坐在藤椅或在阳台上慵懒地晒太阳,公馆内还有专门做SPA的悦隐堂,小屋内色彩清新,喝过下午茶之后,再来这儿做个悠闲舒适的按摩。

众所周知的衡山路酒吧一条街就在附近,到了夜晚,浓浓的酒吧氛围就会氤氲起来。华贵而不奢靡,住进这栋从现代都市穿越到民国的贵族洋房,彻头彻尾还给自己一个精致的老上海生活。

地址:上海市吴兴路83、85号。



隐居繁华雅集公馆

## 贝轩大公馆

要说最能体现老花园洋房建筑的美感,还要数位于南路的贝轩大公馆。公馆始建于1934年,时任中国银行行长的著名金融家贝祖诒曾居于此,贝祖诒之子——世界著名建筑设计大师贝聿铭也曾在此小住,贝氏家族的显赫声名也让这幢老洋房享尽了尊贵与优雅。

贝轩大公馆花园依照苏州园林而建,宛若世外桃源。设计师把中国传统装饰图案加以变化融入整体,中西巧妙合璧,东侧入口处由101个寿字组成的图案就是鲜明的杰作之一。

公馆大堂陈列着各式古董玩物、天花板的光彩琉璃耀眼闪烁,还有一部最早出现在上海的奥的斯电梯,公馆共有25间客房,每间满是“海纳百川,兼容并蓄”的海派风格,套房内浴室设计奢华而有特色,镜子很多,极大的扩充了空间感。屋内摆设既有复古的老式缝纫机、热带雨林喷头,也有现代感十足的按摩浴缸、多功能打印机和商务办公用品。在大公馆住上一晚,仿佛一瞬间回到了30年代的上海滩,上流社会的奢华生活呈现在眼前。你要做的,就是尽情享受。

地址:上海市静安区南阳路170号。