

《虎溪三笑图》

□李奎清

这幅《虎溪三笑图》(如图)是我国近代画坛之海派名家任预的作品,纵135厘米,横66.5厘米,纸本,设色。画左下题识:“丙申秋日立凡任预画于申江”,钐朱文“山人”方印。画面讲述的是一个关于友情的故事:传说在东晋时期,庐山东林寺僧慧远与诗人陶渊明、山阴道士陆修静相交甚好,3人经常聚在一起,煮水烹茗,谈儒论道,相交甚为融洽。慧远建寺讲学,潜心修行,他平日有个习惯,送客从来不过过寺前的虎溪,多年来这个规矩从来没有破坏过。一天,陶渊明和陆修静又来拜访慧远,离别时,慧远一路相送,由于交谈甚欢,不知不觉就过过了虎溪,被守山的老虎大声吼叫提醒后,3人不觉大笑起来,拱手而别。

故事虽然充满了神话色彩,但其美好的寓意一直为后人称道,以至于渗透诗词,渲染入画,留下许多翰墨丹青。画右上有晚清画家金尔珍记录有关“虎溪三笑”典故的10行题记,字体劲健清秀,娓娓道来,与画作相得益彰。

任预(1853—1901),又名豫,字立凡,浙江萧山人。父亲任熊和叔父任薰都是晚清时期的著名画家。任预少时以懒散出名,不肯勤习书画,但其天资甚高,人物、山水、花卉各科无所不精,构图别致新颖,笔法劲秀流利,设色鲜艳和谐,传世作品甚多,与任熊、任薰、任颐合称“海派四任”,享誉中国近代画坛。

任预喜欢在山水中加入人物、树木,位置、衣帽配合常有出新之姿,如陶渊明宽衣高髻,慧远僧衣飘飘,陆修静袈裟道然,儒释道三教各具其态。

此画绘巍巍高山之下,乔木葱茏,树叶青黄红相接,虎溪潺湲流淌,好一派深秋的萧萧景致。暮霭中,只见慧远与陶、陆二人均站在石板上,正拱手道别,依依难舍。画面构图别致,设色淡雅,人物面带微笑,不加渲染而更得意态传神,真实自然。人物服饰描绘取法洪绶,用笔圆劲流畅,线条清圆有金石味。远山淡墨勾勒,近山用墨线勾勒山石轮廓,以斧劈皴法皴染,着色清丽,意境清雅。笔墨活泼,笔墨干湿并用,使山势显得嵯峨险峻,富于立体感。画面动静结合,意趣丛生,人物典故与山川的空旷幽静、流动的溪流以及远处迷蒙的雾岚融为一体,使整幅画充满了灵动之感。作者在营造场景时独出心裁,故意隐去了老虎这一特定的角色,而是通过人物于虎溪之上道别的情景以及人物的面部表情来进行体现,给观者以想象的空间,使画面更显张力。全图布局合理,构思平中见奇,无论是人物的刻画,还是场景的铺垫都恰到好处,引起观者和谐的心灵共鸣。



元代明月公主金马鞍

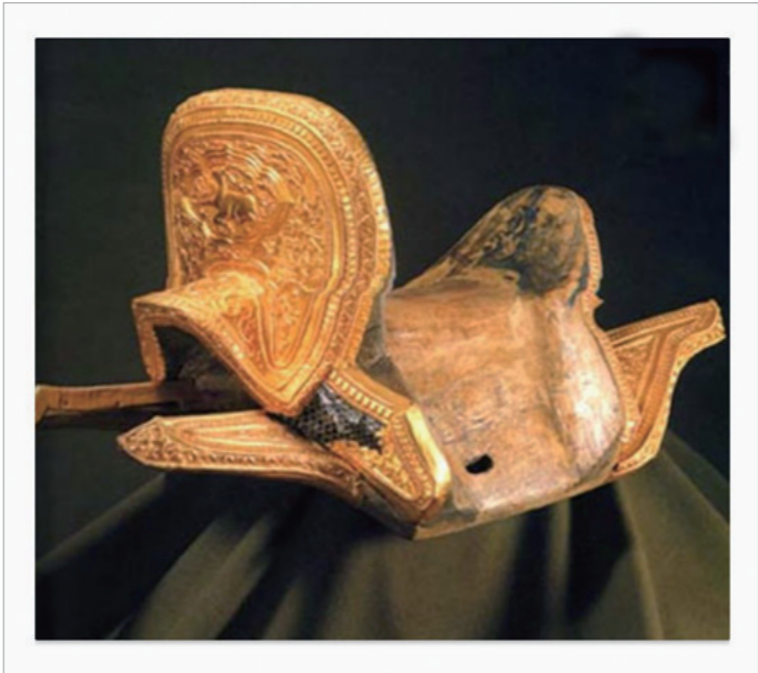
□本报记者 高瑞锋

卧鹿缠枝牡丹纹金马鞍,锡林郭勒盟镶黄旗乌兰沟元代墓葬出土,现藏于内蒙古博物院。马鞍前桥高21.8厘米,宽22.5厘米,后桥高11.2厘米,宽16厘米,翅长33厘米,采用北方草原游牧民族传统的捶揲工艺制成。内蒙古博物院副研究员李艳阳介绍说:“在木质的鞍体外,包镶用金片模压出浮雕图案的饰片,饰片的图案主体是一只瑞鹿静卧于花草之中,四周装饰着海棠、牡丹等各种花草纹。整个马鞍高贵典雅,为蒙古贵族妇女的专用鞍具。”

李艳阳说,马鞍很好地继承了北方游牧民族的传统工艺,让人们见识了那个时代人民的智慧和非凡的创造力,国学大师王国维先生曾对其赞不绝口:“其鞍轡轻筒以便驰骋,重不盈七八斤。鞍之雁翅前竖而后开,故折旋而不蹉不伤。镫圆故足中立而不偏,底阔故靴易入蹻。蹻之革手揉而不硝,灌以羊脂,故受雨而不腐烂,阔才一寸长不逮四总,故立马转身自如。”

卧鹿缠枝牡丹纹金马鞍发现于1988年的秋天,当时一场暴雨把锡林郭勒盟镶黄旗宝格丁高勒苏木胡特勒乌苏嘎查乌兰沟境内的一座元代古墓冲刷出来,墓中各种珍贵的陪葬物展露无遗,住在附近的牧民达木林恰巧经过,黄金马鞍、金杯、金耳坠、金镯等一批珍贵文物被发现,之后文物管理部门在乌兰沟境内先后发现了一系列辽代古墓葬和元代古墓葬。经考证,乌兰沟集中有大量金元时期的古墓葬,极具保护和研究价值。

经过人骨鉴定,出土卧鹿缠枝牡丹纹金马鞍的元代古墓的墓主人是一位年龄不超过19岁的蒙古族花季少女。根据随葬物中的蒙古汗国时期女子佩戴的姑姑冠碎片又得出,这个正值



大好年华的少女,是当时镇守阴山北面疆土的汪古部族人的后代。蒙古贵族实行秘葬,大墓至今仍未被发现,这些文物是内蒙古草原上首次发现的蒙古贵族秘葬墓的出土品,其工艺水平和文物价值极高。

李艳阳说,汪古是金元时期及其之前活动于内蒙古阴山东段地区的一个部族。或译雍古、王孤、瓮古、旺古、汪骨、汪古惕。拉施特《史集》解释说:金朝皇帝为了防御蒙古、克烈、乃蛮等部,修筑了一道大墙,蒙古语叫 unkuh,交给该部守卫,因此得名汪古。其族源可以追溯到唐会昌元年(841),回鹘为黠戛斯所破,其一部南走,定居于阴山地区。后此部同李克用率领的沙陀部关系密切,可能有部分沙陀人融合。辽金期间,又吸收了一些从西域内迁的回鹘人、亡辽的契丹人,以及邻近的汉人和西夏人。汪古在唐、五代史书中也被认为是鞑靼“别部”。但汪古的基本成分是由操突厥语的各部人结合而成,容貌和习俗同蒙古人有明显差别,故辽、金时称他们为白鞑靼。

“汪古部因在成吉思汗灭乃蛮部战争中的重大功绩,成为成吉思汗的姻亲之部。元朝在巩固了对全国的统治以后,开始逐步限制汪古部的势力,将汪古部的活动范围主要局限于阴山以北一带,大体包括了今天的达茂旗、武川县、四子王旗、察右中旗、察右后旗和商都县的全境,以及察右前旗、兴和县的北部地区。”李艳阳说。

那么,这个金马鞍的主人是谁呢?李艳阳说,蒙古族一直被称马背上的民族,对马鞍有着极其深厚的感情。在古代,只有被称为黄金家族的蒙古王室贵族,才能用黄金制作马具饰件。可是,由于古代蒙古族一直实行“密葬”制度,这就为确定金马鞍的主人造成了很大的难度。不过,千百年来,草原上一直流传着一个与金马鞍有关的女性故事。

相传忽必烈时期,一位嫁到汪古部的美丽公主武功高强,经常骑马卧鹿缠枝牡丹纹金马鞍的骏马,在锡林郭勒草原上驰骋纵横,这位公主就是忽必烈的侄女、海都王的女儿艾吉阿姆。

“艾吉阿姆”蒙古语的意思是“明月”,所以称明月公主。13世纪意大利旅行家马可·波罗曾亲眼见到明月公主,并将明月公主与武士比武的情景写在游记中:“公主身穿华丽的摔跤服,摔倒了所有前来应战的英俊青年。”后由忽必烈主婚,明月公主嫁给汪古部的一位王子,婚后第二年,父亲便要和叔叔开战。明月公主策马来回两军阵前,苦心劝阻父亲与叔叔停止战争。可疯狂的战车已经启动,无法停止。心灰意冷的明月公主就在两军阵前拔刀自刎。失去了明月公主,忽必烈和海都王都陷入了悲伤,他们停止了战争,将公主送到汪古部,在美丽的锡林郭勒草原上厚葬了公主。这一年,她只有19岁,由此可以猜测金马鞍是明月公主生前的心爱之物。

蒙古族是马背上的民族,毫不夸张地说,马背是他们的一切,而马鞍在其中扮演了重要角色,以至于后来,马鞍成为一种象征身份的物件。作为蒙古族的公主,又身怀武功,明月公主与马鞍之间更是有着难以割舍的情感,死后将其陪葬更在情理之中。

2008年,在出土卧鹿缠枝牡丹纹金马鞍的镶黄旗建立了蒙古马文化博物馆,它是蒙古马悠久历史的形象浓缩,是中国蒙古马文化史上的里程碑。馆内藏有骑马、驾驭马、马的羁绊、驯服马、比赛用马的器具以及骑马着、有关马的斗智游戏、生产食用马奶产品的用具,马的医疗器械和文艺用品等器物。多层次、全方位,历史与现实相结合地展示了蒙古马文化的博大精深。



明代竹刻香熏“刘阮入天台”

□陈卫工

这是明嘉定派竹刻大师朱纓创作的“刘阮入天台”香熏竹刻(如图),高16.5厘米,口径3.7厘米,镂刻有阴文“朱纓”和阴刻方印篆文“小松”款识。它所展现的画面,是东汉时期刘晨和阮肇在天台山遇仙人的故事。但见古松盘郁、奇石壁立,棋枰上男女对弈,仙女微露笑容,似乎已经稳操胜券,刘晨则皱眉沉思,观棋的阮肇右手托腮,神情专注。

仙女的从容、刘晨的紧张、阮肇的凝神,都表现得惟妙惟肖。人物的眼睛、棋子等都利用乌黑发亮的细小材料镶嵌,看上去栩栩如生。

在这一掌高的竹节中,朱纓综合运用了浅刻、浮雕、镂雕、镶嵌及留青等诸多手法,以纯熟高超的雕刻技艺,传神地表达了对这一神话故事的理解。而香熏中的仙人形象,更像是个普通凡人,而这正是朱纓的匠心独运之处。

著名文物鉴赏家王世襄在一睹这件香薰后,称赞其为“竹刻无上精品,第一重器。”



民国《普通考试备考要》

□王继军

这是一本民国二十五年(1936)发行的《普通考试备考要》(如图),32开本,总页码340页,由正中书局印行,编写者为董汝舟。

民国时期的普通考试是选拔委任公务员的考试,并非普通高等院校招生考试。它是省级地方行政机关和事业单位选拔人才的重要手段之一,对于当时省级地方行政机关和事业单位的人员构成具有重大意义。就报考条件看,师范及高中毕业生、具备同等学力者(须经检定考试及格)均可,此外,在教育行政机关服务满3年以上者、高级小学以上的学校教职员也可报考。考试内容涉及广泛,一般有三民主义、建国方略、国文、地理、宪法、法学、经济学、社会学等。

“备考”由9个章节及附录部分组成,前面章节侧重叙述了普考各项法规及办理普考与应考普考的手续,后面的附录则提供了各省市普考各类考试的试题。如第一章《普考筹备手续》中,就分4节详述了如下细节:普考种类、审查应考资格、报名、典试委员会成立及其组织。

中国有着几千年历史的考试制度,不但是古代选拔官员最基本的制度,还在19世纪中叶直接影响西方国家建立了公务员制度。1929年8月,国民政府颁布《考试法》,1930年1月成立考试院。之后,一些具体的考试法规陆续颁布。

军事博物馆新增5大展陈 数千件军事文物亮相



军博一层新布设的兵器陈列。

我国首次明确发现商代青铜工匠家族墓地



青铜墓地。

从6月开始,中国人民革命军事博物馆一口气增加5大开放区域,数千件军事文物亮相,重现上下五千年中国军事史,展现最新军事科技。

作为军博的核心展陈,“中国共产党领导的革命战争陈列”军味浓郁,战味十足。6300平方米的展厅内,1200余张照片、2400余件文物、43件艺术品和94幅图表等,集中展示党领导人民军队历经土地革命战争、抗日战争和解放战争的苦难辉煌。

展厅里有一批大型武器装备、发报机等通信器材和其它军事用品露脸。它们大多数是战利品,是人民军队用“小米加步枪”打败尖兵利炮,最终取得胜利的见证。

近日,在河南安阳的洹北商城,我国首次明确发现商代青铜工匠家族墓地。

1999年,在殷墟保护区东北部发现的洹北商城,是商代中期的都城遗址,发现后引起国内外考古学家的广泛关注。2014年起,中国社会科学院考古研究所安阳工作站持续在洹北商城内进行发掘,探究其都邑布局。2015年8月,在宫城北墙以北约570米处,首次发现了用于熔铜的鼓风嘴,一处为王室所掌控、为统治阶级生产青铜礼器的商代中期铸铜作坊随之揭开神秘面纱。铸铜工匠家族墓地,就位于此处铸铜作坊内。据了解,目前共发掘42座墓葬,青铜器生产组织、管理、运营,工匠阶层的等级、地位,生产技术的传承与创新等诸多问题奠定了坚实基础。把近几年的发掘连贯起来,能够还原一幅鲜活的商代青铜器生产图景。