

内蒙古自治区2021年国民经济和社会发展统计公报

内蒙古自治区统计局
2022年2月28日

2021年,面对复杂严峻的国际环境和国内疫情散发等风险挑战,全区以习近平新时代中国特色社会主义思想为指导,全面贯彻党的十九大和十九届历次全会精神,认真贯彻落实党中央、国务院决策部署,坚持稳中求进工作总基调,坚持生态优先、绿色发展导向不动摇,统筹推进疫情防控和经济社会发展,扎实做好“六稳”工作,全面落实“六保”任务,经济持续稳定恢复,高质量发展取得新成效,基本民生得到有效保障,实现“十四五”良好开局。

一、综合

初步核算,全年地区生产总值完成20514.2亿元,按可比价计算,比上年增长6.3%。其中,第一产业增加值2225.2亿元,增长4.8%;第二产业增加值9374.2亿元,增长6.1%;第三产业增加值8914.8亿元,增长6.7%。三次产业比例为10.8:45.7:43.5。第一、二、三产业对生产总值增长的贡献率分别为9.0%、39.3%和51.7%。人均生产总值达到85422元,比上年增长6.6%。

年末全区常住人口2400.0万人,比上年末减少2.8万人。其中,城镇人口1637.0万人,乡村人口763.0万人;常住人口城镇化率达68.2%,比上年提高0.7个百分点。男性人口1226.0万人,女性人口1174.0万人。全年出生人口15.0万人,出生率为6.26‰;死亡人口18.1万人,死亡率为7.54‰;人口自然增长率为-1.28‰。

表1 2021年年末人口数及其构成

指标	年末数(万人)	比重(%)
全区总人口	2400.0	100.0
其中:城镇	1637.0	68.2
乡村	763.0	31.8
其中:男性	1226.0	51.1
女性	1174.0	48.9
其中:0-14岁	330.0	13.8
15-64岁	1738.0	72.4
65周岁及以上	332.0	13.8

全年城镇新增就业22.4万人。失业人员再就业11.4万人。年末城镇登记失业率3.84%。

全年居民消费价格比上年上涨0.9%。分城乡看,城市上涨0.8%,农村上涨1.1%。分类别看,食品烟酒类上涨0.5%,衣着类下降0.8%,居住类上涨0.5%,生活用品及服务类下降0.2%,交通和通信类上涨4.0%,教育文化和娱乐类上涨1.0%,医疗保健类上涨0.3%,其他用品和服务类下降0.6%。从工业生产角度看,工业生产者出厂价格比上年上涨28.5%,工业生产者购进价格比上年上涨28.0%。农产品生产者价格上涨7.6%。

图1 2021年地区生产总值及增长速度

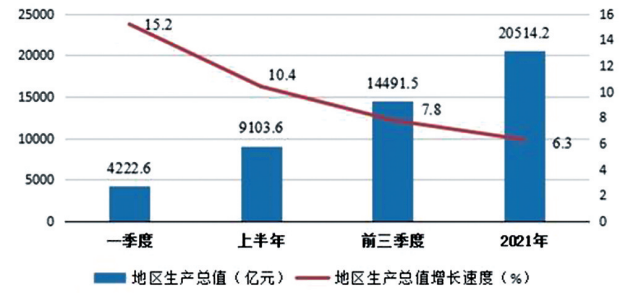


图2 2021年居民消费价格月度涨跌幅度

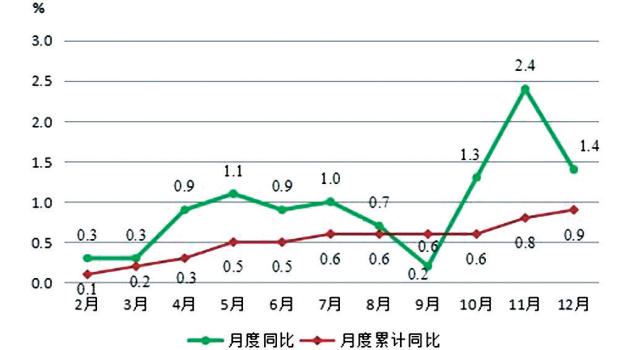


表2 2021年居民消费价格比上年涨跌幅度

类 别	比上年涨幅(%)
居民消费价格	0.9
其中:城市	0.8
农村	1.1
其中:食品烟酒	0.5
其中:粮食	1.2
鲜菜	8.5
畜肉类	-9.0
水产品	13.4
蛋类	14.5
鲜奶	1.6
鲜果	2.7
衣着	-0.8
居住	0.5
生活用品及服务	-0.2
交通和通信	4.0
教育文化和娱乐	1.0
医疗保健	0.3
其他用品和服务	-0.6

高质量发展稳步推进。全区规模以上工业中,战略性新兴产业增加值比上年增长10.4%。非煤产业增加值比上年增长8.0%,占比达到57.7%。新产业较快增长,高技术制造业增加值增长20.2%,高新技术产业增长22.4%。医药制造业增加值增长20.0%,计算机、通信和其他电子设备制造业增长21.3%。

绿色低碳转型加快推进。全年规模以上工业综合能源消费量比上年下降2.8%,其中七大高耗能行业综合能源消费量下降3.4%。能源利用效率持续提升。新能源发电规模达到1050.2亿千瓦时,比上年增长25.7%,占规模以上工业发电量的比重为17.6%,较上年提高3.1个百分点。

助企纾困政策成效显著。全年规模以上工业企业每百元营业收入中的费用为7.5元,较上年下降1.7元。每百元营业收入中的成本76.3元,较上年下降3.9元。年末规模以上工业企业资产负债率为56.9%,比上年末下降2.0个百分点。规模以上工业企业利润总额增长1.5倍。

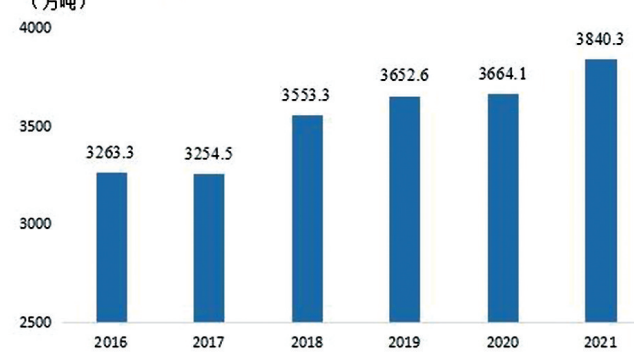
区域协调发展扎实推进。东部地区生产总值6357.9亿元,比上年增长5.2%,占盟市合计的比重为31.1%;中部地区生产总值12033.7亿元,增长7.1%,占盟市合计的比重为58.8%;西部地区生产总值2065.0亿元,增长4.6%,占盟市合计的比重为10.1%。

二、农牧业

全年农作物总播种面积874.3万公顷。其中,粮食作物播

种面积688.4万公顷,比上年增长0.7%。粮食产量3840.3万吨,比上年增长4.8%。

图3 2016-2021年粮食产量



全年猪牛羊禽肉产量达270.3万吨,比上年增长3.7%。其中,猪肉产量67.4万吨,增长9.8%;牛肉产量68.7万吨,增长3.7%;羊肉产量113.7万吨,增长0.6%;禽肉产量20.5万吨,增长2.1%。禽蛋产量61.6万吨,增长1.9%。牛奶产量673.2万吨,增长10.1%。年末猪牛羊禽存栏12838.1万头(只),较上年增加211.8万头(只),增长1.7%。其中,生猪存栏565.2万头,增长5.8%;牛存栏732.5万头,增长9.1%;羊存栏6138.2万只,增长1.1%;家禽存栏5402.3万只,增长1.0%。

表3 2021年主要农畜产品产量和牲畜存栏数及其增长速度

指 标	2021年	比上年增长(%)
粮食(万吨)	3840.3	4.8
小麦(万吨)	157.2	-8.0
玉米(万吨)	2994.2	9.2
稻谷(万吨)	115.3	-6.3
大豆(万吨)	168.5	-28.2
薯类(万吨)	124.4	-1.3
猪牛羊禽肉产量(万吨)	270.3	3.7
猪肉(万吨)	67.4	9.8
牛肉(万吨)	68.7	3.7
羊肉(万吨)	113.7	0.6
禽肉(万吨)	20.5	2.1
年末牲畜存栏数(万头、只)		
猪牛羊禽(万头、只)	12838.1	1.7
猪(万头)	565.2	5.8
牛(万头)	732.5	9.1
羊(万只)	6138.2	1.1
禽(万只)	5402.3	1.0
牛奶(万吨)	673.2	10.1

初步统计,2021年末全区农牧业机械总动力4239.4万千瓦,比上年同口径增长4.5%。农田灌溉水有效利用系数0.568。

三、工业和建筑业

全年全部工业增加值比上年增长6.5%。其中,规模以上工业增加值增长6.0%。在规模以上工业中,分经济类型看,国有控股企业增加值增长4.8%,股份制企业增长6.1%,外商及港澳台商投资企业增长5.3%。分门类看,采矿业增长3.4%,制造业增长11.3%,电力、热力、燃气及水生产和供应业增长1.3%。分行业看,煤炭开采和洗选业增长2.1%,食品制造业增长6.0%,交通和通信类增长4.0%,教育文化和娱乐类上涨1.0%,医疗保健类上涨0.3%,其他用品和服务类下降0.6%。从工业生产角度看,工业生产者出厂价格比上年上涨28.5%,工业生产者购进价格比上年上涨28.0%。农产品生产者价格上涨7.6%。

表4 2021年规模以上工业主要行业增加值增长速度

指 标	比上年增长(%)
规模以上工业增加值	6.0
按主要行业分	
煤炭开采和洗选业	2.1
石油和天然气开采业	8.9
黑色金属矿采选业	9.9
农副食品加工业	3.2
食品制造业	6.0
烟草制品业	3.5
石油、煤炭及其他燃料加工业	14.2
化学原料和化学制品制造业	6.0
医药制造业	20.0
非金属矿物制品业	62.8
黑色金属冶炼和压延加工业	-1.2
有色金属冶炼和压延加工业	15.4
专用设备制造业	5.8
电气机械和器材制造业	11.4
计算机、通信和其他电子设备制造业	21.3
电力、热力生产和供应业	0.2
六大优势产业	
能源工业	2.3
冶金建材工业	16.3
化学工业	8.7
农畜产品加工业	4.3
装备制造业	3.9
高新技术产业	22.4

从主要工业产品产量看,全区原煤产量103896.1万吨,比上年增长2.7%;焦炭产量4657.9万吨,增长9.8%;发电量5952.6亿千瓦时,增长3.7%。钢材产量2957.6万吨,下降0.9%;铝材产量240.1万吨,增长7.7%;乳制品产量368.0万吨,增长9.3%。

表5 2021年主要工业产品产量及其增长速度

指 标	产 量	比上年增长(%)
原煤(万吨)	103896.1	2.7
焦炭(万吨)	4657.9	9.8
发电量(亿千瓦时)	5952.6	3.7
粗钢(万吨)	3117.9	-0.4
钢材(万吨)	2957.6	-0.9
十种有色金属(万吨)	745.8	2.5
电解铝(万吨)	579.2	0.8
铝材(万吨)	240.1	7.7
平板玻璃(万重量箱)	1065.6	2.3
化肥(万吨)	390.1	-7.3
精甲醇(万吨)	1697.2	0.1

水泥(万吨)	3580.2	-1.6
乳制品(万吨)	368.0	9.3
智能电视机(万台)	183.7	6.0
基本型乘用车(轿车)(辆)	54488	88.3

年末全区发电装机容量15403万千瓦(6000千瓦及以上),比上年末增长5.8%,其中,火电装机容量9828万千瓦,增长5.0%;水电装机容量238万千瓦,与上年持平;风电装机容量3993万千瓦,增长5.5%;太阳能发电装机容量1341万千瓦,增长14.0%。

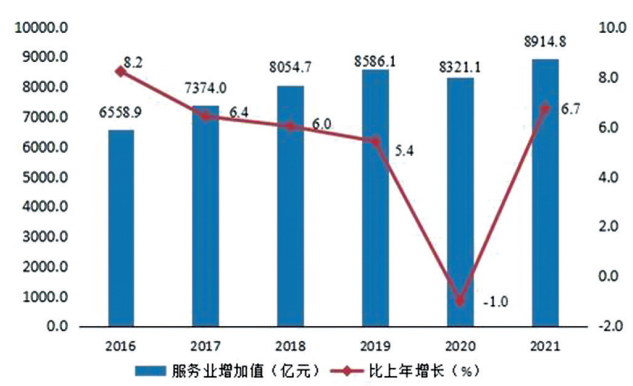
全年规模以上工业企业实现营业收入23947.1亿元,比上年增长39.4%;实现利润3380.8亿元,增长1.5倍;营业收入利润率为14.1%。规模以上工业企业产品销售率为99.9%。

全年建筑业增加值比上年增长4.5%。全区具有资质等级的总承包或专业承包建筑业企业1190家,比上年增长19家;有工作量的企业房屋建筑施工面积7497.5万平方米,增长6.9%;房屋竣工面积1320.7万平方米,下降6.4%;房屋建筑竣工率为17.6%。

四、服务业

全年批发零售和住宿餐饮业增加值1874.6亿元,比上年增长4.9%;交通运输、仓储和邮政业增加值1262.4亿元,增长9.3%;金融业增加值898.4亿元,增长3.8%;房地产业增加值860.5亿元,增长2.5%。全年规模以上服务业企业营业收入比上年增长4.6%。

图4 2016-2021年服务业增加值及其增长速度



全年货物运输总量211903.8万吨,比上年增长24.2%。货物运输周转量4891.7亿吨公里,增长10.4%。全年旅客运输总量7271.8万人,比上年下降1.7%。旅客运输周转量1648.8亿人公里,与上年持平。

表6 2021年各种运输方式完成货物运输量及其增长速度

指 标	单 位	绝对数	比上年增长(%)
货物运输总量	万吨	211903.8	24.2
铁路	万吨	79053.2	28.4
公路	万吨	132847.0	21.9
民航	万吨	3.6	10.3
货物运输周转量	亿吨公里	4891.7	10.4
铁路	亿吨公里	2673.2	5.1
公路	亿吨公里	2218.5	17.5

表7 2021年各种运输方式完成旅客运输量及其增长速度

指 标	单 位	绝对数	比上年增长(%)
旅客运输总量	万人	7271.8	-1.7
铁路	万人	3597.2	9.1
公路	万人	2686.0	-16.7
民航	万人	988.6	13.1
旅客运输周转量	亿人公里	164.8	0.0
铁路	亿人公里	130.6	13.1
公路	亿人公里	34.2	-30.8

年末全区民用汽车保有量656.3万辆(包括三轮汽车和低速货车11.4万辆),比上年末增长6.3%,其中私人汽车保有量625.8万辆,增长6.1%。民用轿车保有量601.5万辆,增长6.3%,其中私人轿车594.4万辆,增长6.2%。

全年完成邮政行业业务总量62.9亿元,比上年增长21.2%。邮政业全年完成邮政函件业务672.1万件,包裹业务17.0万件;快递业务量26086.0万件,增长33.4%;快递业务收入51.9亿元,增长23.3%。全年完成电信业务总量289.7亿元,比上年增长23.2%。年末全区移动电话用户总数3016.9万户,其中4G移动电话用户2066.5万户,5G终端用户953.4万户。移动电话普及率125.5部/百人。固定互联网宽带接入用户796.2万户,比上年末增加73.3万户;移动互联网用户2665.2万户,增加90.9万户。全年移动互联网用户接入流量405069万GB,比上年增长24.2%。

图5 2016-2021年快递业务量及其增长速度

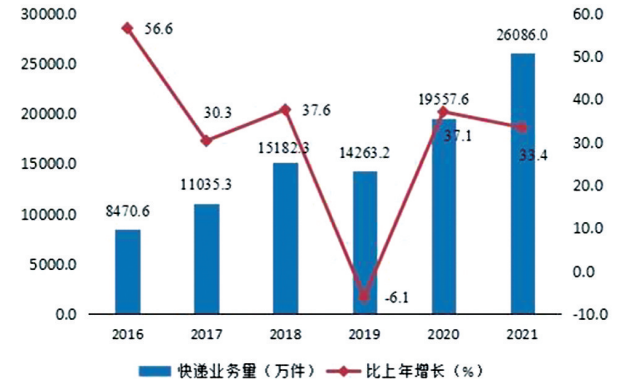
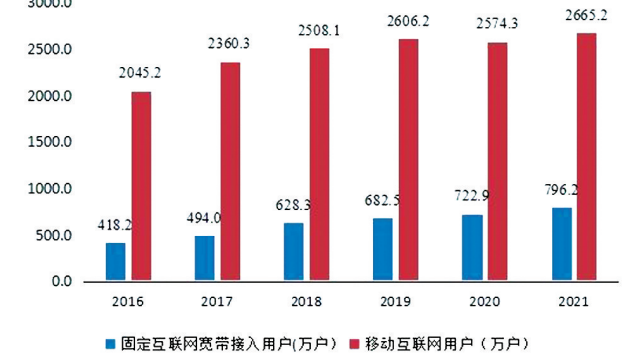


图6 2016-2021年固定互联网宽带接入用户数和移动互联网用户数

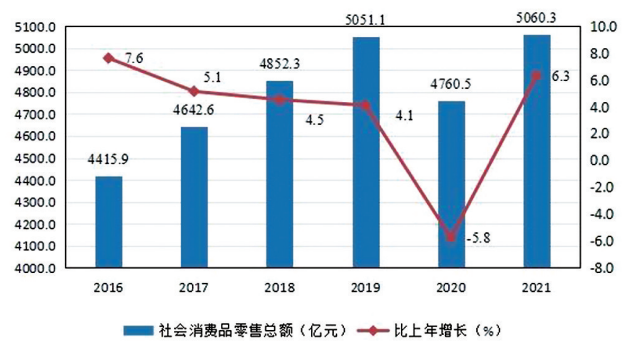


五、国内贸易

全年社会消费品零售总额5060.3亿元,比上年增长6.3%。按经营地统计,城镇消费品零售额4471.3亿元,增长6.3%;乡村消费品零售额589.0亿元,增长6.2%。按消费类型统计,商品零售额4414.6亿元,增长5.6%;餐饮收入额645.7亿元,增长11.2%。分区域看,东部地区社会消费品零售总额

增长5.6%,中部地区社会消费品零售总额增长7.0%,西部地区社会消费品零售总额增长4.2%。

图7 2016-2021年社会消费品零售总额及其增长速度



在限额以上单位商品零售额中,粮油、食品类零售额比上年增长10.8%,饮料类增长4.5%,烟酒类增长21.5%,中西药品类增长5.1%,石油及制品类增长21.5%,汽车类增长6.4%。

全年实物商品网上零售额303.6亿元,比上年增长18.3%,占社会消费品零售总额的比重为6.0%,比上年提高0.4个百分点。

六、固定资产投资

全年全社会固定资产投资比上年增长9.5%。其中,固定资产投资(不含农户)增长9.8%。在固定资产投资(不含农户)中,第一产业投资增长2.4%,第二产业投资增长21.1%,第三产业投资增长2.4%。民间固定资产投资比上年增长14.4%,占固定资产投资(不含农户)的比重为54.4%。基础设施投资比上年增长0.2%。按项目隶属关系分,地方项目投资增长10.2%,中央项目投资增长5.9%。分区域看,东部地区投资比上年增长0.4%,中部地区投资增长18.9%,西部地区投资增长8.6%。

全年房地产开发投资1234.1亿元,比上年增长4.9%。其中,住宅投资971.4亿元,增长7.1%;办公楼投资7.9亿元,增长1.9%;商业营业用房投资108.3亿元,下降8.3%。商品房销售面积1858.9万平方米,下降9.1%;商品房销售额1214.8亿元,下降11.0%。

表8 2021年分行业固定资产投资(不含农户)增长速度

行 业	比上年 增长(%)	行 业	比上年 增长(%)
总计	9.8	金融业	-44.1
农、林、牧、渔业	-4.7	房地产业	4.1
采矿业	51.0	租赁和商务服务业	30.2
制造业	29.2	科学研究和技术服务业	76.2
电力、热力、燃气及水生产和供应业	5.4	水利、环境和公共设施管理业	9.5
建筑业	-	教育	5.4
批发和零售业	27.4	卫生和社会工作	42.9
交通运输、仓储和邮政业	-14.3	文化、体育和娱乐业	-2.2
住宿和餐饮业	95.8	公共管理、社会保障和社会组织	-7.3
信息传输、软件和信息技术服务业	26.4		

七、对外经济

全年海关进出口总额1235.6亿元(人民币,下同),比上年增长17.2%。其中,出口总额478.4亿元,增长37.1%;进口总额757.2亿元,增长7.4%。从主要贸易方式看,一般贸易进出口总额805.9亿元,增长16.8%,占进出口总额的比重为65.2%;边境小额贸易进出口额205.4亿元;加工贸易进出口额67.8亿元。与“一带一路”沿线国家进出口总额717.3亿元,比上年增长13.2%。

表9 2021年海关进出口总额及其增长速度

指 标	单位	绝对量	比上年增长(%)
海关进出口总额	亿元	1235.6	17.2
出口总额	亿元	478.4	37.1
一般贸易出口	亿元	388.8	26.5
边境小额贸易	亿元	26.4	6.2
加工贸易出口	亿元	40.4	498.5
进口总额	亿元	757.2	7.4
一般贸易进口	亿元	420.1	9.2
边境小额贸易	亿元	179.0	-17.4
加工贸易进口	亿元	27.4	116.5

商务部统计口径,全区实际使用外资金额3.2亿美元,比上年增长4.4%(折21.8亿元人民币,增长2.3%)。年末全区在市场监管部门注册的外商投资企业3248家。新设立外商投资企业44家。

八、财政、金融和保险

全年全区一般公共预算收入2349.9亿元,比上年增长14.6%。其中,税收收入1671.0亿元,增长14.6%,占一般公共预算收入的比重达71.1%。一般公共预算支出5240.1亿元,按同口径计算,比上年增长5.2%。

年末金融机构人民币存款余额27534.0亿元,比上年末增长10.3%,比年初增加2564.1亿元。其中,住户存款余额17145.2亿元,增长12.0%,比年初增加1842.5亿元;非金融企业存款余额5737.9亿元,增长12.7%,比年初增加648.6亿元;机关团体存款余额3626.4亿元,增长0.7%,比年初增加25.1亿元。年末金融机构人民币贷款余额24965.0亿元,比上年末增长7.4%,比年初增加1715.8亿元。其中,住户贷款余额7813.7亿元,增长11.5%,比年初增加808.6亿元;企(事)业单位贷款余额17150.1亿元,增长5.6%,比年初增加906.4亿元。

年末全区保险机构共有2934家,比上年增加2家。全年保险业实现原保险保费收入756.6亿元,比上年增长2.3%。全年保险业累计赔付支出258.5亿元,增长15.2%。全年人寿保险实现原保险保费收入390.0亿元,累计赔付73.2亿元。全年农业保险实现原保险保费收入53.9亿元,累计赔付支出33.6亿元。

九、居民收入消费和社会保障

全年全体居民人均可支配收入34108元,比上年增长8.3%。全体居民人均生活消费支出22658元,比上年增长14.5%。

按常住地分,城镇常住居民人均可支配收入44377元,比上年增长7.3%。从主要收入构成看,工资性收入26574元,增长6.8%;经营净收入8698元,增长13.0%;财产净收入2631元,增长11.2%;转移净收入6474元,增长1.1%。城镇常住居民人均生活消费支出27194元,增长13.8%。农村牧区常住居民人均可支配收入18337元,比上年增长10.7%。从主要收入构成看,工资性收入3603元,增长7.4%;经营净收入9980元,增长13.1%;财产净收入473元,下降5.0%;转移净收入4281元,增长10.1%。