

全民“博物馆热”，你贡献了几分？

文/《羊城晚报》记者 刘星彤 通讯员 沈静文

全民兴起的“博物馆游”热潮,既体现了人民文化生活水平的快速提升,也是文旅融合发展作用的必然结果。当畅游博物馆和游主题乐园一样受欢迎,当热门博物馆也开始“一票难约”,当“考古”这类与老百姓相距遥远的话题也能以触手可及的“盲盒”方式无限接近,可知,如今的博物馆游已经彻底颠覆了从前的想象。

文旅融合催生“博物馆热”

5·18国际博物馆日这天,19名参加广之旅“东北哈尔滨、沈阳双飞6天”线路的游客,启程体验了一次正儿八经的东北博物馆之旅:游沈阳故宫,听努尔哈赤、皇太极入京前的行宫故事;探秘辽宁工业博物馆,回顾我国工业发展历程和东北老工业基地振兴成就;走进记录庄严的民族解放战争的历史丰碑九一八历史博物馆,铭记“勿忘国耻、振兴中华”的爱国主题……

以旅行的方式探秘各地著名的博物馆,不远千里来一次博物馆主题游,早已不是什么新鲜事。但在当前文旅深度融合的时代背景下,博物馆游的热度却是远胜以往,成为跨越各个年龄段的时尚出游主题。从今年五一假期的出游情况就能看出——全



山东省青州市博物馆(新华社发)

国各地的博物馆均迎来游客激增、人气爆棚的热闹景象,故宫博物院等热门场馆甚至整个假期都显示“预约已满”,原本给人悄悄印象的博物馆,其火热程度已不亚于一向高人气的主题乐园、乡村游。

对于当前的全民“博物馆热”,驴妈妈旅游网CEO邹庆龄认为,这与近年来文旅融合的深入发展以及受文艺作品、新的考古发现、建党百年等热门话题影响有关,体现了游客对旅游的“文化属性”越发关注。

广东省旅行社行业协会会长、广之旅总裁朱少东则分析,当前博物馆热显示博物馆游正走向主题全年龄覆盖、沉浸式体验活化历史、资源整合全域发展的高质量发展道路,而运用“全域旅游”的发展

理念将博物馆串珠成链,与旅游深度融合,开发文旅融合的新线路,将成为当前文化旅游高质量发展的全新亮点。

“随着全域旅游时代的到来,博物馆游从单一‘景点游’模式走向了资源深度整合的‘全域旅游’模式,构建城市‘全域博物馆体系’、打造一地深度非遗文化休闲游等一系列具体措施将被提上日程。”朱少东表示。

博物馆游逐渐覆盖全年龄段

据国家文物局公布的数据显示,截至2019年年底,全国已备案博物馆达5535家,比2018年增加181家,且每年保持上升趋势。目前,我国已形成以中央地方共建国家级博物馆

为龙头,国家一、二、三级博物馆和重点行业博物馆为骨干,国有博物馆为主体、民办博物馆为补充的博物馆体系。

博物馆规模的稳步增长,为全民博物馆游提供了现实条件。各类文化主题多样的博物馆游,逐渐成为覆盖全年龄段的热门旅游主题。根据驴妈妈提供的五一出游大数据,今年五一假期,最热门的五大大博物馆为:三星堆博物馆、陕西历史博物馆、故宫博物院、南京中国科举博物馆、西安碑林博物馆。

来自广之旅的统计显示,今年五一假期博物馆游同比2019年增长近三成。其中,80后、90后亲子客群是科技、文化科普类博物馆游的主力军,总体占比超过七成。

而近期的北京紫禁城建成600周年、广汉三星堆发掘出黄金面罩等时事热点,则深度吸引了95后、00后等年轻群体前往所在城市打卡,旅行社的相关线路中,客群年轻化趋势更加明显。

60后、70后更关心的是什么?据了解,省内游方面,参观广东革命历史博物馆的“广州1天”、前往深圳改革开放展览馆的“深圳1天”、参观粤北红军长征纪念馆的“(一家一团)韶关3天”等短途线路,融合了近代峥嵘岁月的革命征程及现代城市发展,吸引不少60后、70后的“历史见证者”前往追忆。

考古文创激活创新玩法

今年最具话题性的博物馆,“沉睡三千年,一醒惊天下”的三星堆博物馆可谓首当其冲。3月20日,三星堆遗址考古新发现6座“祭祀坑”,现已出土金面具残片、巨青铜面具、青铜神树、象牙等重要文物500余件。

携程数据显示,3月20日至21日周末两天,通过该平台预订三星堆博物馆门票的游客数环比上一周末激增近12倍。当中不少游客不惜“打飞的”前往一睹神秘的“古蜀文明”。与此同时,受三星堆博物馆带动,四川省内几个重要博物馆一时间也人气暴增,如成

都博物馆、金沙遗址博物馆、武侯祠博物馆等。

记者了解到,延续该热度,在5·18国际博物馆日当天,三星堆博物馆官宣入驻天猫,上新40余款文创产品,并宣布将于今年“618”期间推出超级新品——带真土的考古盲盒。据悉,盒中的“微缩”手办取材于3月刚刚“上新”的网红文物和三星堆经典文物,包括陶猪、天鸡、青铜神树、青铜纵目等。盲盒的土堆形态则借鉴了三星堆遗址地貌,土壤颜色也接近考古坑里的土色。而为了达到“沉浸式考古体验”,盲盒中还将附赠铲子、锤子和眼镜,让挖手办更具仪式感。

5·18当天,天猫新文创同时联合三星堆博物馆、法门寺博物馆、兰州市博物馆、白银市博物馆、荆州博物馆等六座博物馆,发起“不完美的国宝计划”,首次免费开放展出一些少有人关注的国宝级残损文物,并联合多品牌推出文创产品。

天猫数据显示,当下年轻人越来越爱博物馆,文创产品消费者中,95后占比近四成,且逐年增加。过去一年,盲盒、摆件、非遗元素商品以及IP跨界联名款成为最受欢迎的品类。国家宝藏、故宫博物院、敦煌研究院、中国国家博物馆等入选2020年“最受欢迎十大国产IP”。

蝶恋花纹饰的美好寓意

“蝶恋花”是宋词中著名的词牌名,是文人雅士托物寄怀,借物咏志的常用词牌,具有浓郁的古典人文气息。蝶恋花的主题,花为媒的联想,浪漫了无数的生生死死和不离不弃的世间词话。一种栩栩如生的美——美到了天成,美到了极致,美到了美轮美奂。而作为陶瓷和文玩装饰的传统纹饰,更为这些泥胎素胚披上了精彩华丽的外衣,历经百岁千秋,依然绽放出靓丽的光彩,沉淀出丰富的寓意和内涵。

清代粉彩蝶恋花包袱纹天球瓶,高59厘米,宽

38厘米,圆口,长颈,溜肩,弧腹,圈足,通体绿地粉彩绘制,肩部饰包袱纹,就像是在瓷器上“打”了一个大蝴蝶结,显得体态柔美,华容婀娜,构思奇特,精美娇艳,令人难忘。颈部、腹部饰蝶恋花纹,花儿娇艳盛开,蝴蝶翩翩飞舞,色彩清新淡雅,搭配完美无瑕,绘工一丝不苟。蝴蝶意为“福迭”,繁花意为“富贵”,包袱意为“包福”,此瓶不仅体现了花蝶纹的传统题材,更是体现了富贵纳福、吉祥幸福的美好寓意。

清代粉彩蝶恋花纹盘,高4.8厘米,口径23.5厘米,底径14.5厘米。此盘

敞口,弧壁,圈足,外壁、盘心以粉彩作蝶恋花纹饰,花儿朵朵盛开,尤以盘心正中一株牡丹开得最为艳丽,周围各色花卉环绕其间,娇艳欲滴,枝叶浪漫,蝴蝶翩翩起舞,千姿百态,描绘出一幅美丽的生活情景,让人感觉温暖、富有生活情趣。场景刻画细腻,构图丰满,色彩搭配和谐,颜色过渡自然,整器胎质细坚,清新雅致,器形别致。蝴蝶和牡丹是常见的组合搭配,蝴蝶谐音“福”字,牡丹乃“花中之王”,以它特有的富丽、华贵和丰茂,在中国传统意识中被视为繁荣昌

盛、幸福和平的象征,两者组合在一起寓意“花开富贵、吉祥如意”。

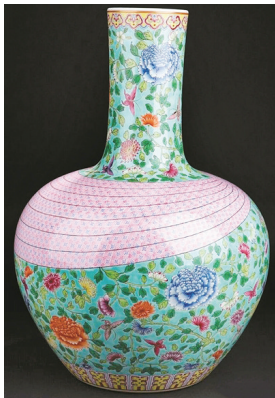
清代琉璃画珐琅蝶恋花鼻烟壶,高8.5厘米,宽5.3厘米,重102克。藏品器型饱满端庄,琉璃材质,质地温润,器身绘蝶恋花纹饰,两只蝴蝶双宿双飞,花间起舞,画面生动和谐,画工精细,布局疏朗,两侧描金饰开片纹,底部印“雍正年制”四字楷书款。蝴蝶是幸福、爱情的象征,它能给人以鼓舞、陶醉和向往。中国传统文学常把双飞的蝴蝶作为自由恋爱的象征,这表达了人们对自由爱情的向往与追求。蝴蝶忠于

情侣,一生只有一个伴侣,是昆虫界忠贞的代表之一,被人们视为吉祥美好的象征,如恋花的蝴蝶常被用于寓意甜蜜的爱情和美满的婚姻。民间有“梁祝化蝶”的传说,表达了至美至真的生死恋情;“彩蝶双飞”则经常用于婚嫁饰品中,祝福新郎新娘白头偕老。

“春晴喜鹊噪前津,鹊噪前津柳媚新。津柳媚新花恋蝶,新花恋蝶去来频。”每一只蝴蝶生前都是一朵花的鬼魂,一只蝶,一朵花,谱出无数动人的故事,将春日的温暖洒满人间。(据《西安晚报》)



琉璃画珐琅蝶恋花鼻烟壶



粉彩蝶恋花包袱纹天球瓶