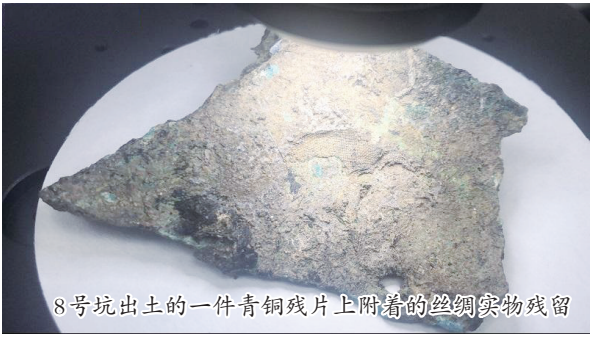


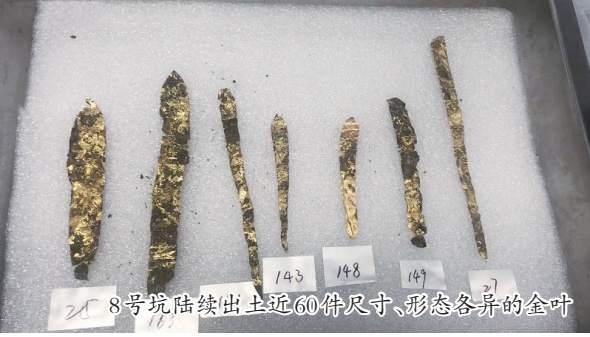
三星堆又有重大发现



8号坑出土一件有领玉瑗



8号坑出土的一件青铜残片上附着的丝绸实物残留



8号坑陆续出土近60件尺寸、形态各异的金叶



8号坑出土的金叶呈脉状纹式,顶端有孔



3号坑成功出土一件青铜人头像



8号坑出土一件石磬



4号坑成功提取一根带状金饰



3号坑成功提取青铜眼形器

随着三星堆遗址的考古发掘,大量珍贵文物重新和世人见面。

日前,8号坑又有新发现,出土了大量石磬残片,近60件金叶,以及有领玉瑗和完整保存下来的丝绸实物残留。此外,4号坑和3号坑今天也传来好消息,成功提取带状金饰和青铜眼形器、青铜人头像。

一件石磬或为目前中国最大

日前,三星堆8号坑陆续发现石磬残片,可拼接成一件石磬,石磬长1米,宽52厘米,厚度4厘米,表面打磨平整。或为中国目前发现的最大一件石磬。

据了解,在石磬中心靠上位置有一个明显的穿孔,表明这个器物是用于

悬挂的。根据现在的形制来看,还缺几块,大体的形态呈圆角长方形。

此前,在金沙遗址还有中原地区的陕西陶寺遗址都发现有更早或者是不同时期的石磬。这件石磬比在陶寺遗址发现的年代晚且更加规整。

近60件金叶面世

除石磬残片外,8号坑还陆续出土近60件尺寸、形态各异的金叶。

据介绍,金叶呈脉状纹式,顶端有孔,可用于悬挂。因为8号坑出土的神树枝杈较多,有考古人员推测金叶是悬挂在枝杈上的叶子,但也有人推测,这些文物呈鱼的形状。具体是叶子还是鱼形金饰片,还有待进一步论证,可以确

定的是,它们应该是挂在神树上的饰物。

发现最大面积丝绸实物残留

8号坑日前出土一件青铜残片上附着的丝绸实物残留,经纬组织非常明显,表层有一层类似于涂层的附着物,尺寸为1.8×0.8厘米,是目前三星堆发现的最明显也是最大面积的丝绸残留物。

考古队郭建波介绍,会对其表面的涂层以及它的显微结构做进一步分析,利用显微CT、高光谱,对它的材质以及形貌做进一步的判断。

丝绸实物残留之所以能保留下来,主要是因为青铜器为它提供了一种生存条件,就是青铜器的锈

蚀物有抑菌作用,所以它在青铜器上保留下来的可能性非常大。

出土一件有领玉瑗

当日,三星堆遗址考古发掘现场8号坑成功出土一件有领玉瑗。有领玉瑗通体泛白色,玉瑗外径14厘米,内径7厘米。该器制作精工,平面为一规整圆形,中有圆孔,孔周缘有一圈凸起,壁面光洁,刻划有同心圆圈状弦纹。

提取一根带状金饰

当日,三星堆遗址考古发掘现场4号坑提取出一根带状金饰。在4号坑偏西部的位置,集中发现金器,初步统计超过30件,多数为条带状金饰。刚刚提取

的是其中最大的一件,呈长条形,长约17厘米,宽约4厘米。上面粘黏有黑色灰烬,尚不清楚是否有纹饰。

提取青铜眼形器

当日,三星堆遗址考古发掘现场3号坑成功提取青铜眼形器。青铜眼形器长53厘米、宽15厘米。平面呈三角形,中部有外鼓的眼珠。

眼形器是极富三星堆特色的器物,按照1、2号坑中的发现,眼形器有一体的,整体呈菱形,也有二分或四分的,呈三角形。今天3号坑提取的眼形器是一件二分眼形器,与之对应的一半被叠压在其下方。

眼睛这一意象在古蜀人的精神世界中有特殊地位。眼形器的大量出土即是证明。

出土一件青铜人头像

当日,三星堆遗址考古发掘现场3号坑成功出土一件青铜人头像。青铜人头像高38厘米,最宽处20厘米,出土于3号坑东壁。头像平顶、粗眉、大眼、高鼻、阔嘴,眉眼涂黑,整体形象有典型的三星堆风格。

青铜人头像是三星堆文明中极具代表性的一类青铜器,三星堆1、2号坑中曾出土多件,3号坑已确认有16件。以往发现的青铜人头像主要有平头与圆头两种,平头者辮发,圆头者戴发簪,眉眼涂黑的情况较为常见。

青铜人头像很可能被古蜀人用于祭祀一类的重要场合,但它们的性质、功能、象征等问题仍有进一步讨论的空间。

(据新华社报道)