

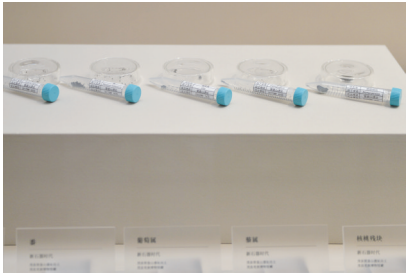
营盘山遗址：一颗牙齿见证文明起源交流

文/新华社记者 惠小勇 康锦谦



这是5月27日拍摄的位于四川茂县的营盘山遗址。

摄影/新华社记者 刘梦琪



这是5月27日拍摄的出土于营盘山遗址的农作物。

摄影/新华社记者 刘梦琪



这是5月27日拍摄的山遗址的新石器时代彩陶罐。

摄影/新华社记者

刘梦琪

随着时隔35年的重启发掘，三星堆祭祀遗存再度引起世人关注。围绕着三星堆的许多未解之谜成为人们热议的话题：他们从何而来，是否受到外来文化影响？

对于科学家来说，小小的牙齿或许也能成为解谜关键。

2003年初，考古工作者在四川茂县营盘山遗址发掘出两个人祭坑，其中有两具保存较好的古代人骨标本。经鉴定，均为三四十岁的壮年男子人骨，他们是什么身份，为何要被作为人祭？从躯体陈置来看，两具人骨摆放不规则，呈扭曲挣扎状，体现出当时可能存在的社会等级分化或强烈的原始宗教意味。

更为意外的是，考古工作者对两人的牙齿进行提取后，通过分析竟然还得出其可能体现出黄河上游与长江上游人群交流迁徙的信号：流行于黄河流域的旱作农业代表——粟，在营盘山人群的牙齿中留下了印记。

成都文物考古研究院研究员陈剑告诉记者，粟、黍为

主要作物的经济模式一般认为属于北方旱作农业形态，“我们不仅在营盘山出土的炭化植物种子中发现了粟和黍，还通过解析牙齿，发现了其人群有食用粟的痕迹。”

“牙齿是人体最为坚硬的组织，一旦矿化生成通常不会被代谢更替，能保留个体幼年时的食谱信息。”四川大学考古文博学院副教授原海兵研究体质人类学多年，2013年，他前往茂县，对保存于茂县羌族博物馆的营盘山遗址新石器时代祭祀坑人骨进行了鉴定和提取，并将其运至四川大学考古学实验教学示范中心生物考古实验室，进行了详细的人类学观察与鉴定。

虽然两具人骨大部分已酥脆残损，难以精确测量，但两颗被提取的牙齿仍保留完好的形态，是极为珍贵的分析样本。经过同位素方法科学分析，两颗牙齿的主人幼时食谱结构中可能以鱼类、粟米为主要食物品类。

“营盘山遗址为中国的黄土堆积分布区，土质土壤条件适合

北方旱作农业，这可能也是吸引从北方来的先民在营盘山留下的原因之一。”成都文物考古研究院研究员陈剑告诉记者。

研究团队经过对颅骨形态特征的研究，发现两人的遗传特征与先秦时期广泛分布于甘青地区的“古西北类型”人群在颅面形态上最为相似。

种种迹象暗示，早在新石器时代中期，与“古西北类型”相似的人群就已经生存在营盘山遗址周边地区，他们很可能与从西北黄河上游向南迁徙于西南山地岷江上游地区的人群存在密切的关系，通过频繁的人群交流互动，对横断山区藏彝走廊的古文化产生重要影响。

专家推测，5000多年前，黄河上游随着气候干冷化趋势的加强，出现了大面积的干旱，粮食歉收，既有农业条件支撑难以为继，已然承担不了不断增加人口的生存繁衍所需，于是，一部分人群开始顺着河谷地带向南迁徙，寻找更加合适的生存地。终于，他们在山林之中，找到了一个理想场所：这面被岷江环绕的台地

地势开阔、面水背山、起伏平缓、土地肥沃、气候宜人。

于是，黄河文明与长江文明在此开始交汇融聚，催生出新的古蜀文明果实。

堪以佐证的是，营盘山遗址还出土了大量具备明显仰韶文化晚期和马家窑文化特征的彩陶。北京大学考古文博学院和成都文物考古研究院联合测试表明，彩陶的化学成分更接近黄土高原仰韶文化及马家窑文化腹地出土的彩陶器物，而素面陶的化学特征显示出与本地黏土更为相似的特征，更大可能表明素面陶为本地自产而彩陶来自外地。

今天，经过大量考古发现，考古学家们已基本构建了上古先民从营盘山、桂圆桥、宝墩等由川西高原到成都平原迁徙的历史，但从黄河上游到长江上游的融合足迹、以及最终如何创造出以三星堆为代表的灿烂古蜀文明，仍留给人们无尽遐想。

但学者普遍认为，就在这片神秘的岷江峡谷里，隐藏着文明交汇的古蜀源流。

2000多集国产剧从这里出海

文/新华社记者 庞明广

老挝语版《西游记》《笑傲江湖》、孟加拉语版《木府风云》……近年，国产剧受到南亚、东南亚一些国家青睐，但许多人并不知道，其中多部电视剧的译制工作，是在云南省昆明市西北部一个老工业基地——金鼎科技园内完成的。

金鼎科技园曾是昆明乃至云南有名的工业基地。20世纪八九十年代，昆明蓄电池厂、昆明氧气厂、昆明市轻工机械制造厂等园区内企业曾辉煌一时。

2010年，昆明市实施“退二进三”战略，将主城区工业企业迁出，原址用于发展第三产业。老工厂聚集的金鼎科技园也开

始通过“腾笼换鸟”，逐步实现从生产制造类园区向文化创意产业新型园区的转型升级。

金鼎科技园的转型，为在电视台工作多年的皇甫波提供了创业平台。“一次偶然的机会，在老挝工作的朋友告诉我，老挝国家电视台需要内容，于是我萌生了译制国产电视剧出口的想法。”皇甫波说。

2013年，皇甫波在金鼎科技园创办了自己的公司，开始着手译制第一部电视剧——老挝语版《木府风云》。“选择把公司开在这里，一是金鼎山周边高校林立，小语种人才聚集。另外，园区也给予很大支持。比如，前三年房租补贴力

度很大，还指导帮助我们申请了很多扶持政策。”皇甫波说。

自成立以来，这家以译制国产电视剧为主业的公司累计译制了超过2000集电视剧，涵盖老挝语、越南语、孟加拉语等多种语言。

五华科技产业园管委会主任赵志良介绍，作为昆明市五华科技产业园的重要组成部分，金鼎科技园经过多年改造升级和企业引入培育，于2016年被授牌为国家广告产业园，这也是目前云南唯一的国家级广告产业园区。

截至2020年底，园区入驻企业达1000余家，吸收就业人员累计4万余人，每年吸收应

届毕业生800余人。2020年，园区企业实现广告文化创意产业销售收入约60亿元。

走进金鼎科技园，曾经破旧的工厂车间被装修成一座座风格独特的写字楼。园区里设有咖啡馆、书店、酒吧等休闲场所，成为年轻人喜爱的打卡点。

“我们公司的办公场地过去是一家药厂的车间。”总部位于金鼎科技园的昆明埃舍尔科技有限公司副总经理李庶说，“别看这里曾经是车间，我们现在研究的可是VR、AR、数字孪生等前沿科技。”

“文化产业与数字经济的融合将是园区今后的重点发展方向。”赵志良说。

◎鉴赏

春字花卉盒

由于国力强盛和乾隆皇帝的积极推动，清代漆器制作达到鼎盛。乾隆三十六年至四十年左右，宫廷密集制作了各式雕漆宝盒，百工炫巧争奇，料不厌精，工不厌细，开创出华丽精巧的典型风格，影响深远。而剔彩则属雕漆中工艺最为繁复的一类，因而较为少见。曾以高价落槌的清乾隆御制剔彩春字天圆地方琺式盒便是其中代表之作。

这件春字盒呈天圆地方仿古玉琮式，剔彩有红、黄、绿三色。盖面雕聚宝盆纹饰，锦地上雕聚宝盆，满盛各式珍宝，盆内发出万道霞光，霞光以三色交替呈现，光上托春字。因“春”字具有一年复始、万物更新之意，故象征长寿和新生，为明清时期经典装饰，甚为皇家宝爱，百年不衰。盒的侧壁中心有四处开光，内于天、地、水锦纹之上，髹朱漆浮雕山石、果实、菊花等纹样，两侧剔刻牡丹纹饰。整器做工不厌其烦，开光边沿处密布工整细巧的纹样，或回纹，或万字纹，或抽象卷草纹，刻工一丝不苟，尽显乾隆朝的华美风尚，非能工巧匠不能为。此春字盒刀法快利，精细纤巧，磨工不似明早期雕漆的圆滑，边缘锋利，漆色鲜艳，设计精美，雕工精湛，为清代乾隆时期宫廷造办处所制剔彩器的典型特征，具有浓重的皇家气派。

清时，为庆祝皇帝或者皇太后的生日，清宫造办处每年都要制作数量庞大、寓意长寿吉祥的器物，其中又以乾隆朝为最。春字盒便是较为常见的吉祥器物，其盒面纹样及装饰风格完全承袭嘉靖朝，乾隆朝时将之命名为“春寿宝盒”。“春”字带“万寿长春”的祝愿，“宝”字则代表聚宝盆上的宝物。

笔者还曾在某拍卖会上看到过另一件清代彩漆深雕春字花卉盒。这件剔彩漆盒奇巧精致、秀雅华美，通体以木为胎，上施朱漆，堆漆肥厚。盒面中心作“春”字花卉，花瓣层层绽放，惹人喜爱，呈现繁密茂盛之势。盖盒色泽以朱漆为主，鲜艳莹润，光亮夺目，其间渐染诸色，更添异彩，极具观赏价值。雕彩漆是在胎骨上分不同层次髹不同颜色的漆，然后逐层刻除不需要的颜色，使最终留下的图案呈现出绚烂的色彩。这种工艺从南宋便有萌芽，但色彩单调，最多仅采用三种颜色，发展至明代日趋成熟，色彩也逐渐丰富。这件清代彩漆深雕春字花卉盒漆色光亮，包浆浓郁，雕工圆润，下刀一气呵成，粗犷豪放中呈现出朴实美。

（据《西安晚报》）



彩漆深雕春字花卉盒