

这份日军侵华罪证首次公布！

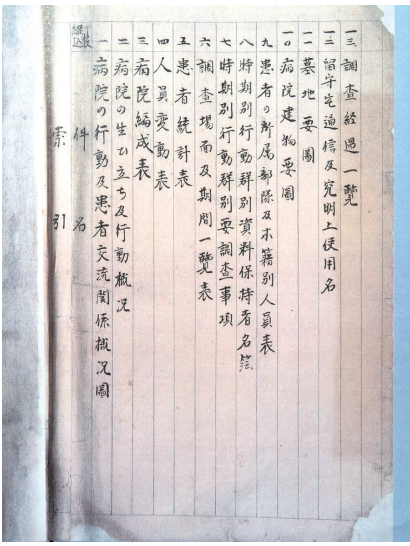
8月5日，在黑龙江省牡丹江市举行的侵华日军细菌战与毒气战学术研讨会上，侵华日军第731部队罪证陈列馆向社会首次公布《日军哈尔滨第一陆军病院原簿》。这份犯罪协同机构原始档案对于全面认知日军陆军病院的整体形态、业务流程，深化日军陆军病院参与活体解剖犯罪研究具有重要意义。

据侵华日军第731部队罪证陈列馆研究人员金士成介绍，日军哈尔滨第一陆军病院是日军在中国东北地区建立的最大的陆军病院，拥有当时先进的医疗救治仪器和手术室，承担着伤员患者收治、转运功能。《日军哈尔滨第一陆军病院原簿》详细记录着该病院从1941年7月16日成立到1945年10月11日期间的人员、地址、构成等信息，由主册、副册共17份文件组成，共有36页，是非常珍贵的一手资料。

档案显示，该病院位于哈尔滨市南岗地区，分院设在平房地区，



8月5日，在黑龙江省牡丹江市举办的侵华日军细菌战罪证陈列展上，研究人员展示《日军哈尔滨第一陆军病院原簿》（影印件）。



原簿《日军哈尔滨第一陆军病院》的部分内容（影印件）。

由5个内科、2个传染科、2个外科及器材部、教育部等10个部门组成，设定医护人员404人，可容纳伤员约7200人。总院主体是两层建筑，有手术室、病理研究室、X光线治疗室等100多个功能间，是集医疗、实验、研究、护理和日常生活于一体的标准化病院。

“资料显示，日军哈尔滨第一陆军病院是731部队医学犯罪的延

伸机构，其在筹建之初就与日本细菌战大本营计划息息相关，是日本细菌战重要参与者与关联者。”金士成说，结合相关档案和731部队原队员的笔供记录和证言可以发现，日军哈尔滨第一陆军病院前身同731部队前身在同一时间、同一地点相邻选址筹建，部分医学工程设施是由日本陆军省、关东军统一批准、同步建设，

在战后通过同一条路线全员撤回日本国内，且两者间存在业务往来及人员兼职。

“研究发现，731部队开展的人体实验和细菌战，是由日本战时医疗机构协同实施的，这再次证明日军侵华是日本军国主义自上而下、有组织、有计划实施的集团犯罪。”侵华日军第731部队罪证陈列馆馆长金成民说。（据新华社报道）

“君生我未生”，出处在这里……

◎国宝档案

“君生我未生，我生君以（已）老。君恨我生迟，我恨君生早。”据现有资料考证，这首广为流传的五言绝句，最早就是出自长沙窑瓷上的诗句。

古时女子对男士或丈夫敬称“君”，可知此诗用女子口吻。全诗实际用字仅九个，一字不提“爱”，倾诉了与“君”苦恋却不能相伴终生的遗憾。

这首诗广为流传，但它并非名家大作。长沙窑是未见于史籍记载

的民间瓷窑。在已发现的几百件器物上题写的各种诗句，基本属于流行在市井里巷的歌谣，也有可能是窑工创作。由此可见，唐人浪漫名不虚传。

“君生我未生”诗词壶代表的长沙窑一个最重要发现，是确定了这里是釉下多彩的重要发源地。唐代前期，中国陶瓷呈现“南青北白”的生产格局。中晚唐时期出现了釉下多彩技法，将铁、铜等呈色剂掺入颜料，用毛笔在未烧制的瓷器上绘饰图案，再覆盖上一层釉焙烧，使色彩从釉下呈现，大大提升了美

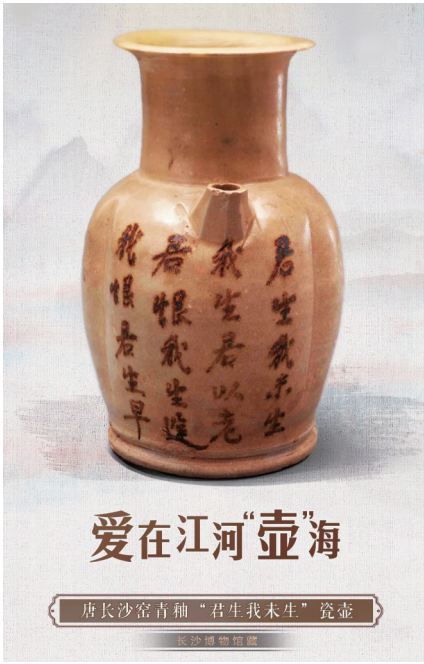
观度。

正是这种技法，才使得像“君生我未生”这样动人的诗词今天能够清晰呈现，这也是陶瓷制作和装饰技法上的一次重大进步。

“君生我未生”瓷壶，壶口敞开、背装执手，短流凸出、便于倒酒，造型是唐代经典的酒壶样式，同时也作注茶汤的茗瓶。但它其实还有多重价值。

一，观察中晚唐社会的一面镜子。长沙窑，创烧于“安史之乱”后，鼎盛于中晚唐，并一直延续到五代。“君生我未生”瓷壶同时期的瓷器装饰基本以釉色作为主要装饰特征，部分会在瓷器上有印花、弦纹、贴花等装饰。以诗文为装饰的目前只见于长沙窑。而这些瓷器上诗文的内容不仅有“君生我未生”瓷壶呈现的离愁别绪、男女情爱，还包括处世哲学、商贾活动、边塞征战、山水风景等。这些诗都真实地记录了当时的民俗风情，对历史研究有极为重要的佐证作用。

另外，别看酒壶上有诗文，就以为这是高档场所用具。现在的研究显示，长沙窑瓷器价格低廉，主要面向广大老百姓。也就是说，“君生我未生”瓷壶可能是用于普通酒肆等场所的酒壶。当时民众的生活



爱在江河“壶”海

唐长沙窑青釉“君生我未生”瓷壶

长沙博物馆藏

由此也可见一斑。

二，重要的书法文库。唐人墨迹流传甚少，流传至今的少之又少。可在长沙窑瓷器上，我们可以看到许多唐人笔迹。从文字的笔锋来看，是用毛笔书写。目前已发掘的瓷器上，字体多为行书、楷书和行草，也有少量的隶书，这也就成为研究唐代书法的重要文库。

初闻不解诗中意，再读已是诗中。快抓紧身边人的手，一起赴一场和长沙窑瓷器的约会。（据央视报道）

有社保了，还要买重疾险吗？

很多人觉得自己已经有社保，没必要再额外花钱添置商业重大疾病保险了，真的是如此么？

1. 社保：广覆盖、低水平

医保的基本设计原理是低水平、广覆盖，保障的力度并不高；社会基本医疗保险实行的是报销制度，事后报销无法缓解患者家庭短期内骤增的经济压力；社会基本医疗保险中，自负段、起付标准、最高支付限额等限制增加病人负担。这些问题的结果就是，虽然大部分人有社保，但是社保的保障力度有限。

2. 大病保险：保而不包

近两年各地陆续开展大病保险制度，加强了老百姓的大病医疗保障水平，这是否就意味着无需再添置商业保险呢？其实不然。社会基本医保中，在职职工和退休职工本来就可以通过统筹基金来报销一定比例的大病医疗费用，大病保险主要是给予普通居民和新农合用户的补充保障。但大病保障设置了起付标准、报销比例、封顶线等限制性条件，无法全力覆盖个人治疗大病的费用支出。

3. 商业重疾险：补充保障优势明显

商业重疾险恰恰能弥补以上两种保险所欠缺的保障部分。一方面，大部分商业重疾险可以确诊即赔付，不需要任何发票去申请事后报销，能为患者及其家庭在早期治疗中就提供足够的资金支持，有利于病人及早治疗。另一方面，目前市场上的商业重大疾病保险产品，保障范围已经相当全面，社保和大病保险难以覆盖的重大疾病，都可以纳入商业重疾险的保障范围。

社会基本医保体系和商业重疾险之间，社会基本医保就好像刹车，商业健康类保险就是保险带，是对医保体系的有利补充。没有人会因为有了刹车就不要保险带，更不会有人有了保险带就不用刹车。



内蒙古自治区保险行业协会
内蒙古保险学会 主办
http://nmia.cisc.cn/nmg