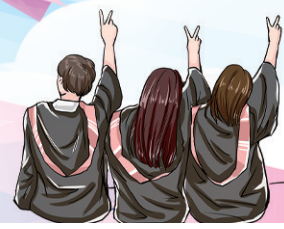


# 招生特刊



## 147所高校云集呼市一中 军警类院校成焦点

6月24日，内蒙古自治区第23届全国高校招生推介会呼和浩特市第一中学专场活动如期举行。147所高校集中设展，为考生和家长提供面对面咨询服务，其中“985”“211”“双一流”高校到场90多所，军警类院校到场11所。据内蒙古自治区全国高校招生推介会理事长杨磊介绍，本次推介会为考生搭建与高校直接对话的桥梁，让考生和家长更加合理规划未来的学习生涯。

### 分数排名定校让选择更从容

今年是内蒙古高考综合改革落地的第二年，考生根据分数和排名来决定报考院校，志愿填报的逻辑正在从“看分数选学校”转向“看位次定方向”。

各高校招生老师在推介会现场介绍和推荐时，列出了往年录取的最低分数和最低排名，供考生对照自身位次做判断，减少了盲目性。不少展位前还专门设置位次换算对照表，方便考生快速定位。

### 名校坐镇助力考生精准锁定目标

推介会现场，厦门大学、武汉大学、南京大学、中央财经大学、中南大学、天津大学、南开大学等知名高校悉数到场，展位前咨询不断。

考生李书晗在长安大学和四川大学两个展位之间来回比较了多次。“这两所大学都在我的考虑范围内，参加推介会让我能更加了解心仪的专业，做出更好选择。”李书晗手中的笔记本上，记下了两所学校的专业设置、录取位次和培养方向等关键信息。

考生敖钰峰分别在厦门大学、深圳理工大学、南京航空航天大学展位前停留了较长时间。“之前大概了解过，但今天跟各校招生老师当面交流，感觉完全不一样，这三所学校都比较吸引我。”敖钰峰说。

从现场情况看，考生们的咨询越来越有针对性，不少人进场前就已做好功课，带着具体问题直奔目标展位。

### 3年前的决定得到验证

在众多咨询方向中，军警类院

校的展位前持续有考生和家长驻足。值得注意的是，部分考生在高中选科时就特意选择了物理、化学和政治的组合，目标直指军警类院校。

“政治是报考军警类院校的必选科目，物理和化学则是理工类专业的基础，孩子在高一选科时就明确了方向。”家长李女士说。这种“倒推式”选科策略，对有志于军警类院校的考生并不少见。3年前的选科决定，在推介会上得到验证。

### 近视考生也有机会报考军警院校

本次推介会共有11所军警类院校参加，涵盖国防科技大学、信息支援部队工程大学、网络空间部队信息工程大学、武警工程大学、陆军工程大学、空军工程大学、空军军医大学等院校。招生老师就报考条件、体检标准、政审流程、就业去向等问题逐一解答。

推介会上，针对“近视无法报考”，网络空间部队信息工程大学的招生老师表示，对视力并非一刀切拒绝。不同专业对视力要求不

同，部分技术专业对学生的个人素质更为看重，近视的学生也可以报考。

这一信息让不少考生和家长重新燃起希望。一位家长在听完招生老师的讲解后，反复确认了两遍视力要求，随后长舒一口气：“我们一直以为孩子近视就彻底没有机会了，今天才知道还有这么多专业可以报。”

推介会上，各军警类院校招生老师的答疑解惑，让“报军校”这件事从模糊的想象变成可以逐项核对的现实。政策的细化和公开，正在让考生和家长对军警类院校有了更清晰的认知，选择时也更有底气。

推介会持续至当天中午，考生和家长陆续离场时，不少人手中多了厚厚一沓资料。147所高校与近千个家庭的这场对话，帮助考生在分数之外，找到更适合自己的大学。

文/草原云·北方新报首席记者 王树天



**南昌大学玛丽女王学院**  
 NANCHANG UNIVERSITY QUEEN MARY SCHOOL




微信公众号二维码    官方网站二维码

学院电话：0791-83827379 / 0791-83827087  
 学院网址：http://qmul.ncu.edu.cn/  
 学院邮箱：queenmaryschool@ncu.edu.cn  
 学院地址：江西省南昌市红谷滩区学府大道1299号

### 学院简介

学院作为两校深化教育合作的执行单位，全面负责中外合作办学项目与机构的运营管理，是国内医学类中外合作办学兼具历史积淀与创新活力的典范。2012年获批国内首个医学类中外合作办学项目（教育部备案编号：MOE36UK2A20121354N），2025年获批非独立法人中外合作办学机构（教育部许可证编号：MOE36UKA02DNR20252501N），标志着合作迈入“项目—机构”协同发展新阶段。

学院始终坚持社会主义办学方向，以“为党育人、为国育才”为根本遵循，秉承“传承德高医精、放眼世界一流、汇聚中外精英、成就医学栋梁”的办学理念，确立兼具国际视野与国家担当的培养使命：融汇中英顶尖医学教育资源与科研创新智慧，培养扎根中国医疗实践、具备全球视野、跨文化协作能力与交叉学科思维的新医科人才，服务“健康中国”战略与全球卫生健康事业发展。

### 专业介绍

**项目专业：临床医学（中）/生物医学（英）**  
 高考填报专业名称为临床医学（中外合作办学）

培养模式为“5+0”模式，即5学年均在南昌大学学习，学生符合两校毕业及学位授予条件，同时颁发南昌大学临床医学专业本科毕业证书和医学学士学位证书，以及伦敦玛丽女王大学生物医学专业理学学士学位证书。

**机构专业I：医学检验技术（中）/精准医学科学（英）**  
 高考填报专业名称为医学检验技术（中外合作办学）

培养模式为“4+0”模式，即4学年均在南昌大学学习，学生符合两校毕业及学位授予条件，同时颁发南昌大学医学检验技术专业本科毕业证书和理学学士学位证书，以及伦敦玛丽女王大学精准医学科学专业理学学士学位证书。

**机构专业II：数据科学与大数据技术（中）/生物医学数据科学（英）**  
 高考填报专业名称为数据科学与大数据技术（中外合作办学）

培养模式为“4+0”模式，即4学年均在南昌大学学习，学生符合两校毕业及学位授予条件，同时颁发南昌大学数据科学与大数据技术专业本科毕业证书和工学学士学位证书，以及伦敦玛丽女王大学生物医学数据科学专业理学学士学位证书。

### 办学特色

「强强联合·在地培养」 「前沿学科·战略导向」 「双籍双证·中英融通」  
 「科学管理·质量保证」 「素质培养·能力提升」 「全球视野·多元交流」

### 育人成效

学院高度重视学生创新思维与实践能力的培养，积极组织学生参与各类高水平学科竞赛。临床医学（中）/生物医学（英）专业学生累计斩获国家级奖项300余项、省部级奖项400余项。

同时学院构建了全流程、规范化的科研训练体系，着力提升学生科研思维、实验技能与国际学术交流能力，为学生的学术深造与职业发展筑牢根基。临床医学（中）/生物医学（英）专业学生累计发表SCI论文总数超800余篇，其中以第一作者身份发表英文论文达300余篇，学院还定期举办南昌大学-伦敦玛丽女王大学生物医学研讨会、大学生英文科论文演讲比赛，组织国内外专家学者讲座、学生赴英交流、暑期赴英访学、海外科研等活动，营造了浓厚的学术氛围。

此外，临床医学（中）/生物医学（英）专业毕业生升学率持续保持高位，研究生升学率达到80%以上，其中首次升学率约65%，大部分学生进入“双一流”或“985”高校、著名独立医科大学以及国际著名高校继续深造，学院也因此获得“名校收割机”的称号。

#### 临床医学(中)/生物医学(英)专业历届录取导师为院士人数共54人

2018年6人	2019年4人	2020年3人
2021年5人	2022年3人	2023年6人
2024年10人	2025年11人	2026年6人

#### 临床医学(中)/生物医学(英)专业历届毕业生录取国内“双一流”高校及重点医科大学一览表

录取学校	人数	录取学校	人数	录取学校	人数
北京协和医学院	102	北京大学	85	中山大学	87
上海交通大学	79	首都医科大学	70	南昌大学	84
四川大学	52	山东大学	51	南方医科大学	42
华中科技大学	47	复旦大学	46	重庆医科大学	41
郑州大学	27	中国医科大学	25	天津医科大学	21
南京医科大学	19	中南大学	29	浙江大学	29
中国人民解放军总医院	19	武汉大学	11	哈尔滨医科大学	8
同济大学	12	吉林大学	5	厦门大学	5
西安交通大学	6	中国科学院大学	4	清华大学	5
苏州大学	6	南京大学	1	兰州大学	5

#### 临床医学(中)/生物医学(英)专业历届毕业生录取国(境)外著名高校一览表

录取学校	总数	录取学校	总数	录取学校	总数
帝国理工学院	7	伦敦大学学院	9	伦敦国王学院	3
香港大学	4	香港中文大学	4	伦敦玛丽女王大学	8
卡罗林斯卡学院	2	利兹大学	1	谢菲尔德大学	4
诺丁汉大学	1	卡迪夫大学	3	阿伯丁大学	2
京都大学	2	大阪大学	1	南澳大学	1
奥克兰大学	1	澳门大学	2	哥本哈根大学	2
悉尼大学	2	俄亥俄州立大学	1	康奈尔大学	1
首尔大学	1	香港城市大学	1	约翰斯霍普金斯大学	1
巴塞尔大学	1	曼彻斯特大学	1	路易斯安那州立大学	1
哥伦比亚大学	1	哈佛大学	1		

